

COLECTIVUL șantierului arheologic București a continuat să urmărească în săpăturile din anul 1957, urmele materiale ale vieții omenești în trecut, pe teritoriul de azi al Capitalei, încercînd să contribuie mai ales prin rezultatele cercetărilor sale la lămurirea dificilei probleme a începuturilor orașului București, adică fazele, sat-tîrg întărit — (cetate) — oraș. Nu au fost însă neglijate nici problemele de comună primitivă, bogat reprezentate pe teritoriul Capitalei.

Între altele, săpăturile de la Fundenii Doamnei au dat la iveală urme de așezare neolitică, similare cu cele de la Dudești, constituind cele mai vechi resturi din vremea pietrei șlefuite, cunoscute în cîmpia munteană. Tot aici s-au găsit resturi dintr-o așezare hallstattiană timpurie, care are legătură cu culturile Tei-București și Bordei-Herăstrău. Este de remarcat pentru orînduirea feudală timpurie, descoperirea unor locuințe cu inventar variat din secolele III—IV, cum și a unui bordei aparținînd aproximativ secolului XII—XIII, cu ceramică asemănătoare, descoperite pe Dealul Arhivelor și în str. Sf. Ion Nou.

La Ciurel săpăturile au scos la suprafață resturi de locuire dintr-o importantă așezare de tip Glina III, apoi un bordei din secolele XII—XIII, cu numeroase resturi ceramice. Continuarea săpăturilor va putea da la iveală alte urme din epoca feudală timpurie (sec. XII—XIV), destul de rare în săpăturile de pînă acum.

Cercetările din str. Apolodor 13 au descoperit parte din vechile fundații ale casei postelnicului Constantin Cantacuzino, din prima jumătate a secolului XVII, fapt important pentru istoria orașului, deoarece nu există nici un plan de construcție al unei case boierești din secolul XVII la București.

La Sf. Gheorghe Nou continuîndu-se cu dificultăți, săpăturile din 1956, s-au descoperit morminte din prima jumătate a secolului XVI. Prezența cimitirului din această vreme, în care s-a găsit și o monedă turcească dintre 1451—1481, pare a dovedi existența unei fundații religioase aici încă din a doua jumătate a secolului XV.

În vederea jubileului de 500 de ani pe care orașul București îl va sărbători în 1959, cercetările șantierului vor trebui intensificate în anul 1958.

I. IONAȘCU

* Colectivul acestui șantier a fost alcătuit din prof. I. Ionașcu (responsabil), Gh. Cantacuzino,

Sebastian Morintz, Dinu V. Rosetti, M. Tudor, Vl. Zirra (membri).

I. SĂPĂTURILE ARHEOLOGICE DE LA FUNDENII DOAMNEI

La câteva sute de metri spre sud de biserica cunoscută a spătarului Mihai Cantacuzino, fratele voievodului Șerban, din Fundenii Doamnei (suburbana Dobroești, raion 23 August), s-a identificat acum câțiva ani o stațiune arheologică importantă.

Așezată pe vechea terasă înaltă de pe stînga riului Colentina, transformat în dreptul Fundenilor în lac de acumulare, stațiunea constă în mai multe așezări care corespund unor epoci diferite.

Încă din 1953, cînd s-au făcut periegezele pregătitoare deschiderii șantierului București, s-au găsit la suprafața solului, urme materiale care aparțineau primei epoci a fierului, apoi secolelor III—IV, XII—XIII și XVII—XVIII e.n. Deoarece alte obiective arheologice, mai ales de epocă feudală dezvoltată, au avut întâietatea, lucrările de la Fundenii Doamnei n-au putut fi începute decît în vara anului trecut, cînd între 5 iulie și 22 august s-au executat cercetări sistematice (fig. 1).

Din primele zile ale săpăturilor, în afară de constatarea în strat a urmelor arheologice deja identificate în periegeza amintită, s-au surprins cu totul neașteptat depunerile unei locuințe de epocă veche neolitică, încît la cele patru așezări deja precizate, s-au mai adăugat urmele celei mai vechi locuiri de pe platou.

Din punct de vedere stratigrafic, așezările menționate nu se suprapun toate pe aceeași suprafață, așa că depunerile arheologice nu au îngroșat stratele locuite mai mult de 1—1,50 m. De obicei nivelul așezării feudale (secolele XVII—XVIII) care apare imediat sub stratul de humus actual, pătrunde în depunerile din secolele III—IV, la fel cu urmele feudale timpurii (secolele XII—XIII). Locuirea din secolele III—IV constă dintr-o depunere destul de inegală ca grosime, dar este mult mai extinsă decît așezarea hallstattiană, care se restrînge mai ales pe latura de vest a platoului, mult distrusă de cărămidării și ghețării moderne. Dimpotrivă, depunerea neolitică a fost constatată foarte puțin în această parte, ea fiind deocamdată identificată numai spre interiorul terasei.

Urmele neolitice cele mai bogate au fost identificate către extremitatea de est a șanțului I, deasupra solului viu, într-un strat foarte subțire, de culoare castanie-negrie, unde s-au găsit cantități apreciabile de fragmente ceramice. Urmărindu-se mai îndeaproape complexul, s-a putut limita conturul destul de vag al unei locuințe de suprafață, în dărîmătura căreia se amestecau masele compacte de cioburi cu resturile de chirpici incendiat de la pereți.

Fără să se fi găsit urme de vatră sau găuri de fixare a parilor sau a vergelelor care vor fi format scheletul colibei (cum indică dese amprente lăsate de chirpici), avem totuși siguranța unei locuințe deasupra solului, deoarece depunerea neolitică din cuprinsul complexului, față de nivelul corespunzător din jur, este aproape perfect orizontală, și nu albiată ca la locuințele-bordei (fig. 2).

Materialul aflat în strat și în complexul locuit este exclusiv ceramic și constă din forme variate. S-au găsit fragmente din vase de provizii, de formă bitronconică, de dimensiuni mari, cupe simple și cu picior, străchini cu umerii verticali și proeminente, profile de pahare.

Deși lutul din care sînt lucrate vasele este legat cu pleavă, iar arderea este insuficientă, se constată o realizare decorativă destul de avansată. Nu lipsește astfel tehnica barbotinei, a ornamentelor realizate prin pliseuri, incizii, a briurilor aplicate și chiar a picturii. Dar decorul cel mai frecvent care apare pe vasele de dimensiuni mari și mijlocii este acela incizat. Motivele obișnuite sînt geometrice: linii în zigzag, meandre și spirale. Uneori mănunchiuri de linii hașurate sau rețele

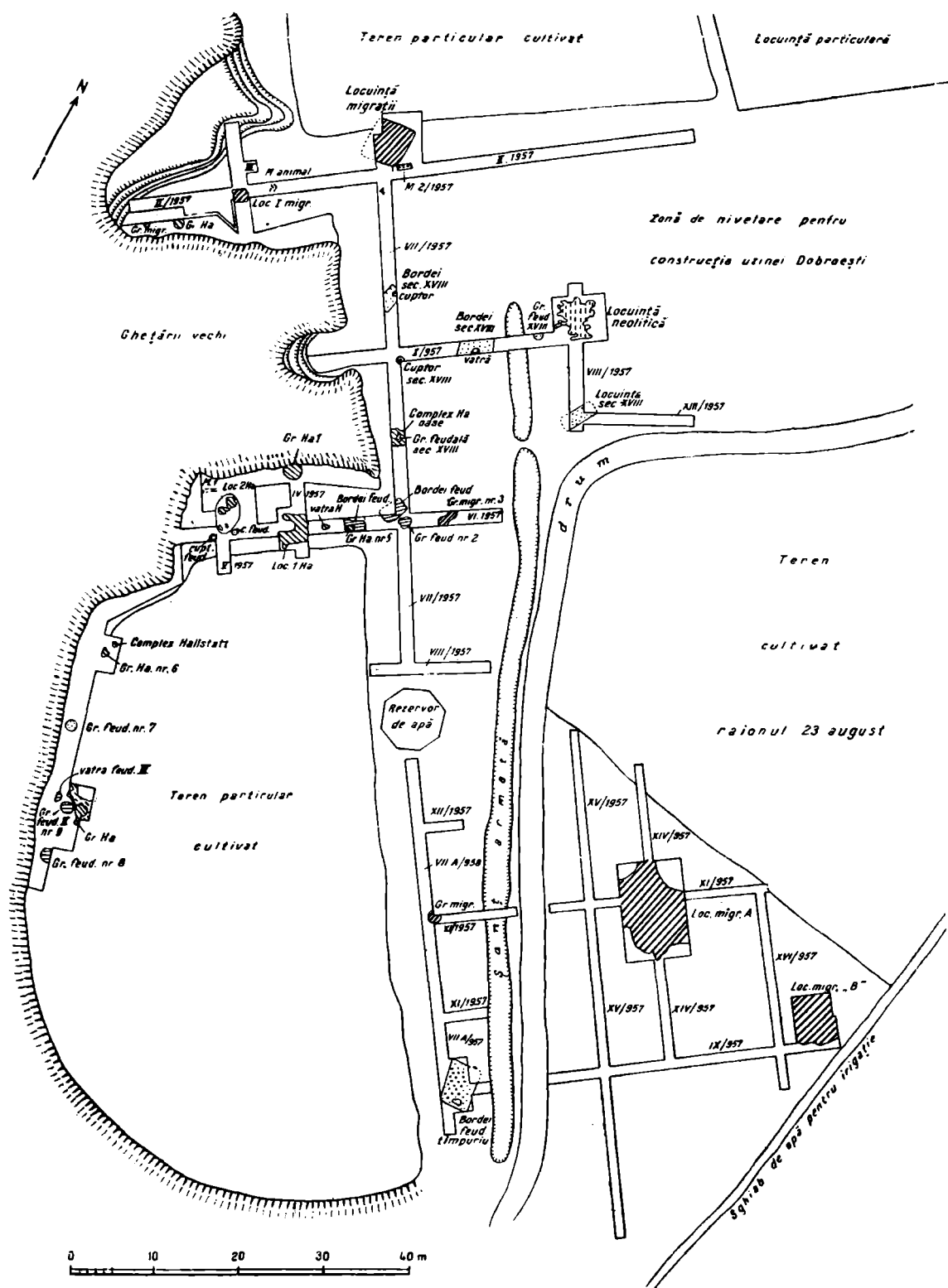


Fig. 1. — București, Fundeni Doamnei, planul săpăturilor.

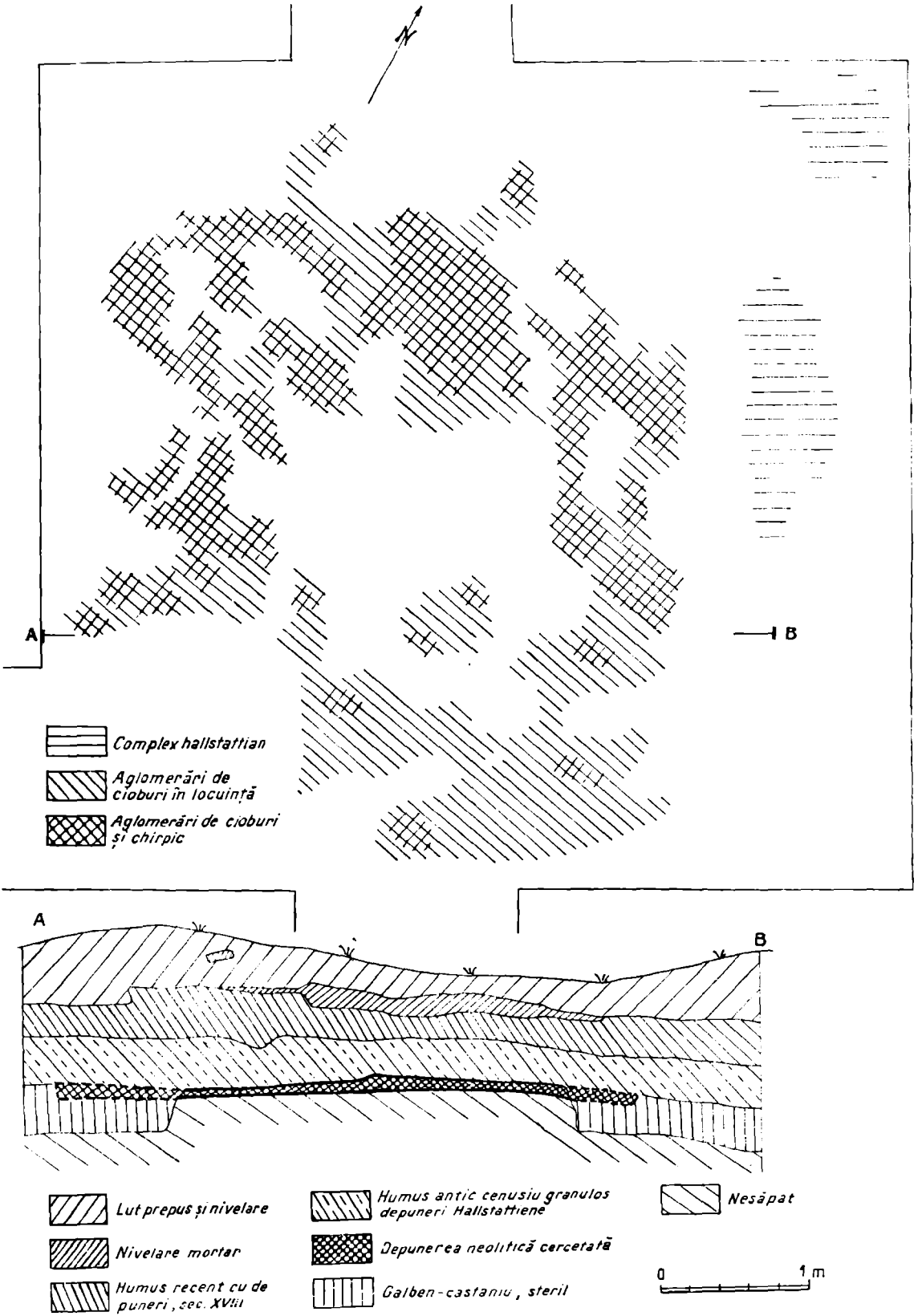


Fig. 2. — Planul și profilul locuinței neolitice.

ocupă spațiile goale ce se ivesc între multiplele combinații ale motivelor de bază (fig. 3).

Materialul ceramic descoperit în locuința neolitică de la Fundeni¹ este întru totul asemănător celui aflat în lucrările din 1931 la Roșu-Militari și în săpăturile

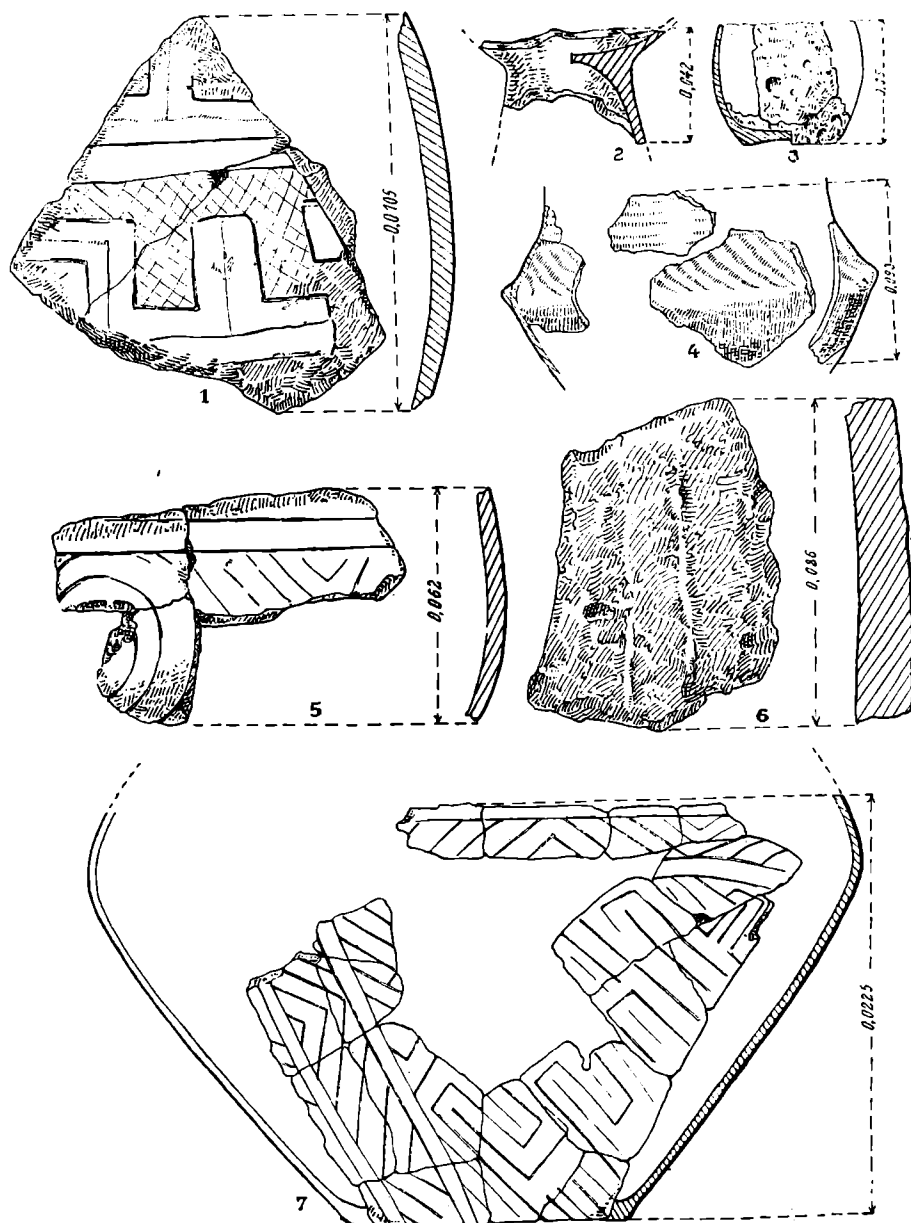


Fig. 3. — Profile și fragmente de vase din locuința neolitică

sistematice din 1954—1956 la Dudești², cartier după care s-a dat și numele culturii identificate pentru prima oară pe teritoriul orașului București. Cultura Dudești reprezintă deocamdată cel mai vechi facies neolitic constatat în Muntenia,

¹ Suzana Dolinescu, *O locuință neolitică descoperită la Fundeni Doamnei* (în manuscris).

² Eugen Comșa, *Rezultatele sondajelor de la*

Dudești și unele probleme ale neoliticului de la sud de Carpați, în SCIV, VII, 1—2, 1956, p. 41—49.

se înrudește cu Verbicioara I din Oltenia și cu cultura danubiană Vinča (faza B₁ Miločic).

Așezarea din prima epocă a fierului corespunde stratigrafic stratului de humus antic care acoperă uneori slaba depunere castanie, neolitică. Grosimea depunerilor

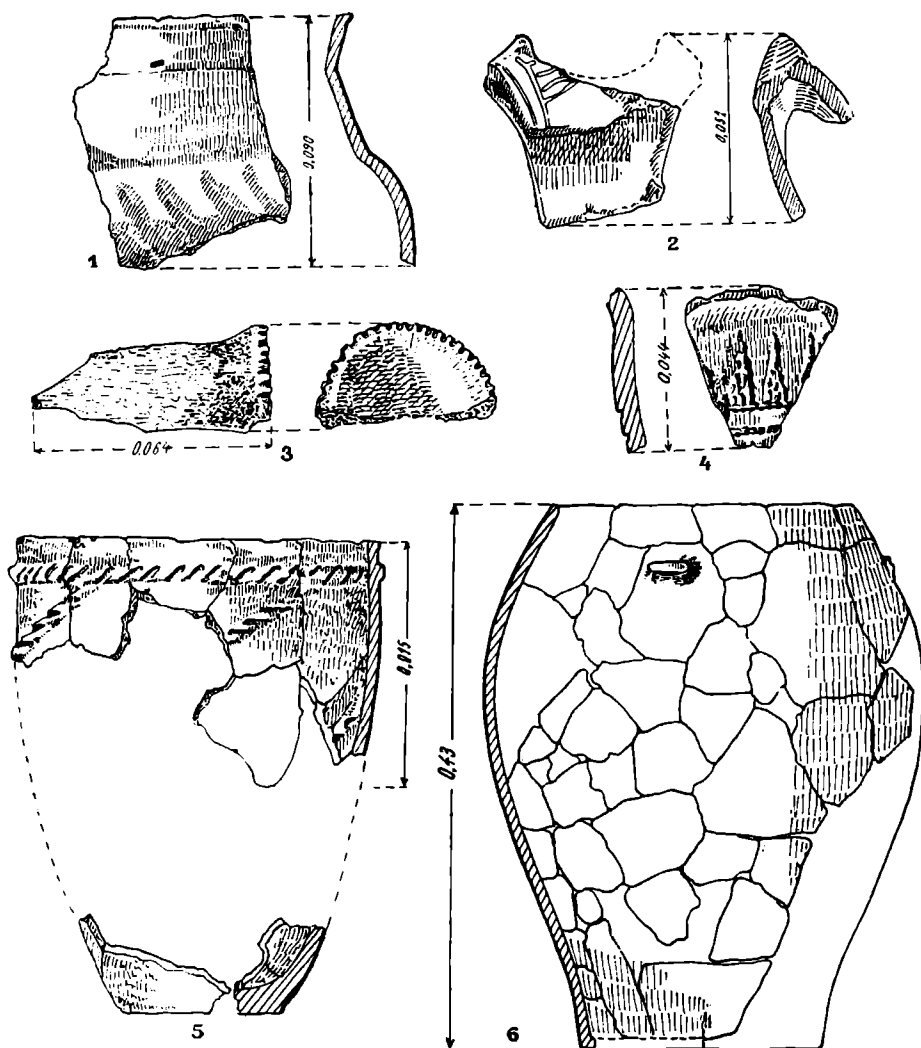


Fig. 4. — Ceramică și obiect lucrat din os, din nivelul hallstattian timpuriu.

hallstattienne este inegală variind între 0,20—0,35 m, dar este uneori amplificată de gropi în formă de puț, sau prin locuințe.

În șanțurile II și VI s-au surprins resturile unor colibe de suprafață, dar toate erau deranjate de nivelurile feudale. Din acest motiv nu s-a putut stabili conturul nici uneia dintre acestea. Lângă restul unei locuințe (nr. 1), s-a aflat în afara sa o vatră cu boltă. Chirpiciul care adesea păstrează amprente pe una din părți a nuielelor a fost tare ars și deformat, dovadă că distrugerea locuințelor se datorește unor incendii puternice tot așa cum s-a întâmplat și cu locuința neolitică.

În afară de câteva fusaiole, greutatea de țesut și de plasă, capete de omoplați de vită decorate cu creștături, câteva fragmente de bronz și un ac de cusut din

același metal, tot materialul din locuințe și din strat este reprezentat numai de vase de lut, lucrate dintr-o pastă amestecată de obicei cu cioburi pisate.

Formele ceramice se pot împărți în trei categorii: vase mari de provizii cu profile mai mult sau mai puțin bitronconice, vase de dimensiuni mijlocii, străchini, recipiente cu pereții arcuiți și torți supraînălțate, vase de dimensiuni mici, mai ales reprezentate prin cești cu torți.

Decorul formelor mari e rar și constă din briuri crestate, aplicate. La vasele de dimensiuni intermediare sau mici, ornamentul este redat mai ales prin tehnica împunsăturilor repetate și adâncite, formînd linii continue. Arar de tot apare canelura oblică pe umerii ceștilor (fig. 4). În general, unele forme și elemente decorative întîlnite pe vasele hallstattiene de la Fundenii Doamnei¹ sînt vizibil înrudite cu cultura Tei București, documentată în repetate locuri și pe malurile Colentinei. Pasta vaselor deseori bogată în cioburi pisate, arderea la castaniu și constatarea unor forme noi ca și realizarea decorului arată că ceramica găsită la Fundenii Doamnei reprezintă ori un facies tîrziu al culturii Tei, ori o fază timpurie a culturii Bordei-Herăstrău care se dezvoltă genetic din prima cultură.

Cea de-a treia așezare constatată pe platoul terasei de la Fundeni, corespunde unui strat cenușos și constă din cîteva locuințe de suprafață lucrate ca și acelea anterioare din schelete de vergele acoperite cu chirpici. Nivelul se poate data în veacurile III—IV.

Din cele trei colibe întîlnite în săpătură, una singură, puternic incendiată, a dat material bogat, mai ales ceramic. Mai multe gropi, fie din apropierea colibelor, fie izolate, au furnizat și ele destul de mult material.

Este interesant faptul că olăria cenușie, tipică veacului IV e.n., lucrată din pastă curată, cu forme variate, sau făcută dintr-o argilă bogată în pietricele ce redau forme obișnuite de borcan sau vase mari de provizii, este destul de puțin întîlnită. Mult mai obișnuite sînt oalele lucrate cu mîna, cu cioburi pisate în pastă, profile puțin constante și arse insuficient la roșu cărămiziu. Categoria de vase de calitate, ce constă din vase de provizii, străchini, oale și căni, arse de obicei la roșu, și vasele de uz comun de tipul «olla», din pastă frămîntată cu pietricele arse la cenușiu sau gălbui, sînt cele mai obișnuite, mai ales în locuințe. Împreună cu materialul ceramic de factură locală, au apărut destul de des fragmente de amfore romane de tipuri variate (fig. 5).

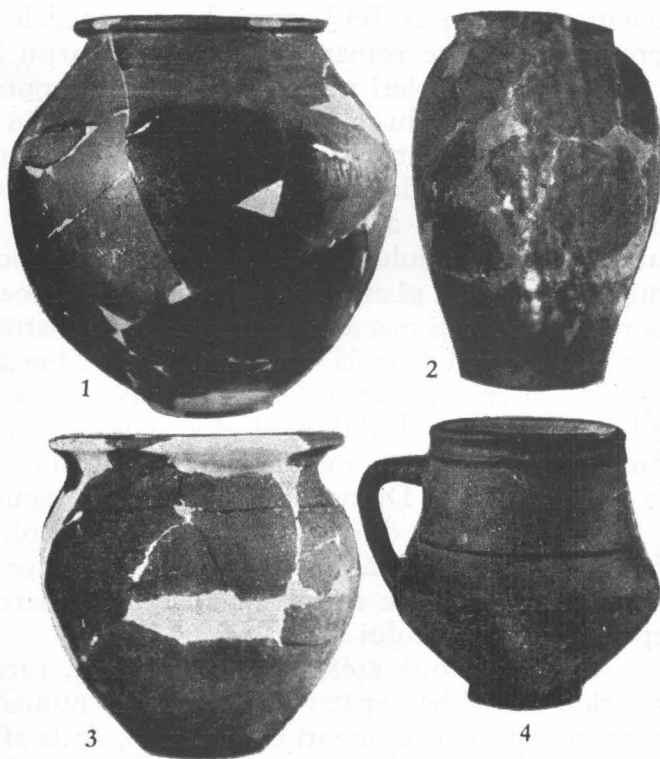


Fig. 5. — Vase găsite într-o locuință din sec. III—IV e.n.

¹ Valeriu Leahu, *Ceramica hallstattiană de la Fundenii Doamnei, București* (în manuscris).

Cîteva fragmente de piepteni simpli de os, resorturi de fibule cu piciorul întors pe dedesubt, o mărgea de plumb și un lanț de fier lucrat din inelușe, completează tot inventarul locuirii din epoca migrațiilor.

În general, aspectul cultural găsit la Fundenii Doamnei nu corespunde decît în mică măsură inventarului întîlnit în așezările și cimitirele obișnuite din secolul IV e.n. Multe similitudini se constată însă în materialul ceramic din așezarea bucureșteană de la Tei¹, care, după monedele de bronz găsite în strat precum și produse specifice romane provinciale aparțin în mare parte secolului al III-lea.

Aceste apropieri ne fac să plasăm începutul așezării de la Fundeni în veacul III, ea continuîndu-se probabil în parte și în secolul următor.

Către extremitatea de est-sud-est a săpăturii (șanțul 7 a), s-a găsit conturul unui semibordei de formă rectangulară, cu un cuptor în formă de potcoavă în interiorul său. În afară de fragmente de vase din secolul III—IV e.n. găsite în umplutura bordeiului, ca urmare a adîncirii locuinței în nivelul propriu perioadei migrațiilor, s-au găsit resturi de vase de culoare roșie cu pereții subțiri, lucrate la roată repede și mai ales un fragment de toartă de cană acoperită cu smalt galben-oliv, de factură feudală timpurie. Tot în bordei au apărut mai multe fragmente lucrate cu mîna, asemănătoare cu unele vase găsite în complexe din secolele XII—XIII de pe dealul Arhivelor și în curtea casei din str. Sf. Ion Nou, nr. 1. Smaltul de pe toarta menționată, de factura vaselor găsite în nivelurile tîrzii ale bordeielor de la Dinogătia, poate să corespundă acelorași secole.

În periegheza din 1953 făcută la Fundenii Doamnei, s-au găsit, pe cîmp, un fragment de strachină smălțuită și decorată pe fund cu o pasăre, în tehnica sgrafito, și un cercel de argint cu filigran de factură bizantină. Obiectele corespund epocii semibordeiului găsit.

Cea mai nouă așezare contemporană, care probabil corespunde cu clădirea bisericii lui Mihai Spătarul, constă din numeroase bordeie patrulate, cu vetre acoperite și întărite uneori cu cărămizi, de la sfîrșitul secolului XVII și din veacul următor. În majoritatea locuințelor s-au găsit obiecte de fier și bronz de utilitate casnică, precum și o ceramică variată decorată cu culori de pastel, sau prin sgrafito, sau și cu smalt.

Locuirea are un caracter primitiv care contrastează vizibil cu dovezile bogate de cultură materială din veacul XVIII de la mănăstirile mari bucureștene, ca de pildă de la Radu Vodă și Mihai Vodă.

Rezultatele parțiale ale cercetărilor de la Fundenii Doamnei din campania 1957, dată fiind importanța lor, vor continua și în campania anului 1958, cînd se vor urmări mai intens complexe precizate.

VLAD ZIRRA

II. SĂPĂTURILE DE PE DEALUL CIUREL

În 1957 au fost continuate, între 1 și 15 august, săpăturile pe Dealul Ciurel, pe terenurile Gospodăriei Agrotehnica a Sfatului popular al Capitalei. Cercetările, cu caracter de sondaje, s-au concentrat în partea de sud-est a dealului unde au

¹ Cercetări D. V. Rosetti, 1929—1934. Materialul se află la Muzeul de Istorie a orașului București. O parte din obiecte se află și în colecțiile Muzeului Național de Antichități. Menționări parțiale la D. V. Rosetti, *Cîteva așezări și locuințe preistorice*

din preajma Bucureștilor, București, 1932, p. 13—14; idem, *Siedlungen der Kaiserzeit und der Völkerwanderungszeit bei Bukarest*, în *Germania*, XVI, 1932, p. 207—213.

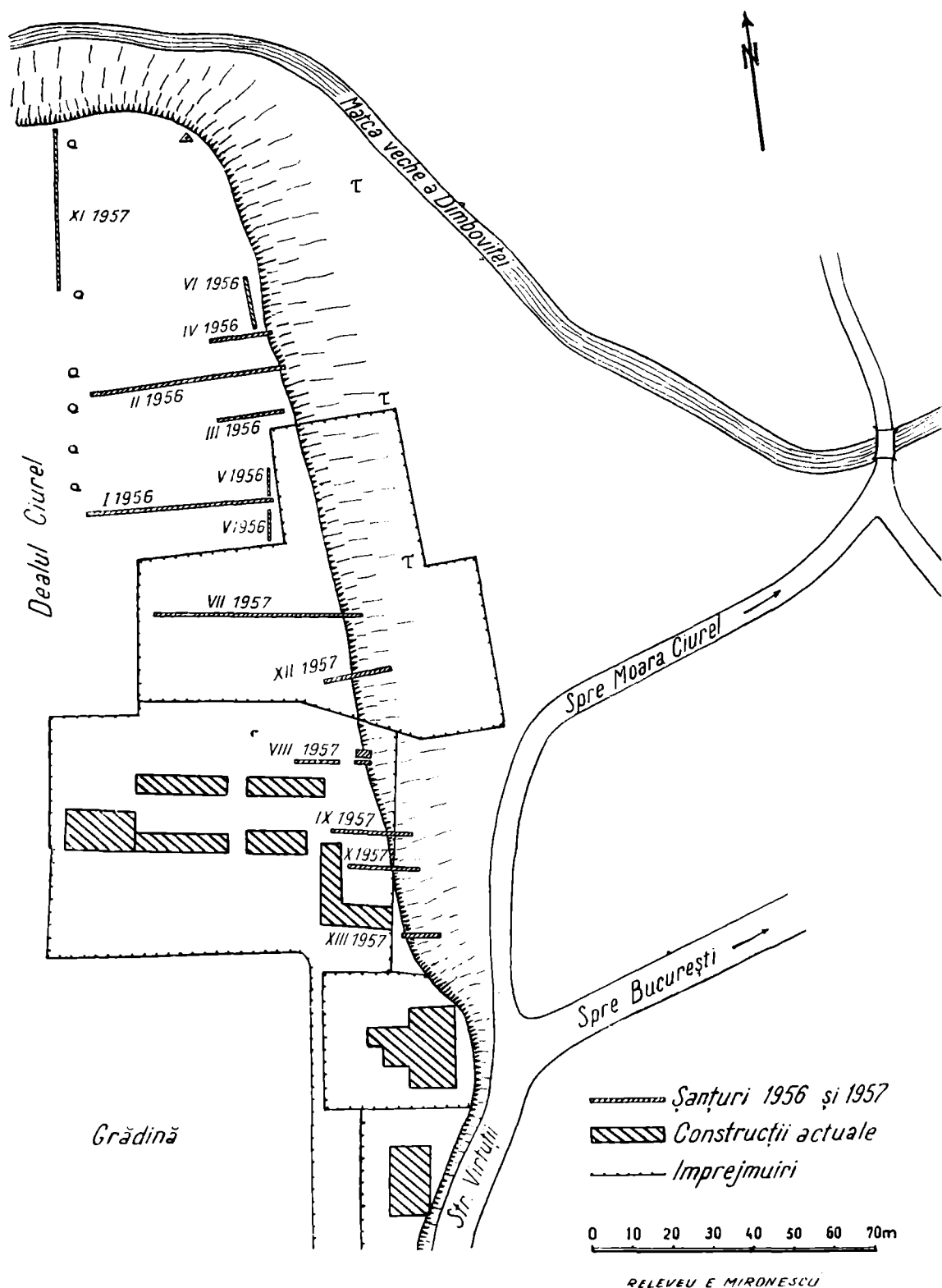


Fig. 6. — București, Ciurel, planul general al săpăturilor.

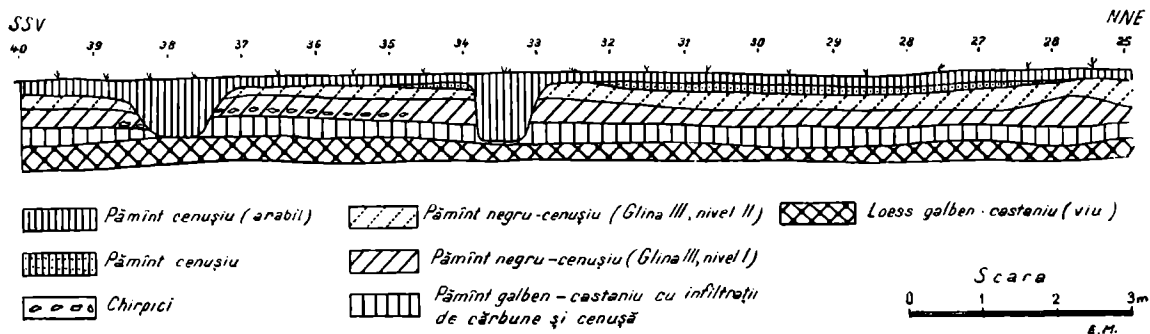


Fig. 7. — Frațiuni din profilul șanțului XI.

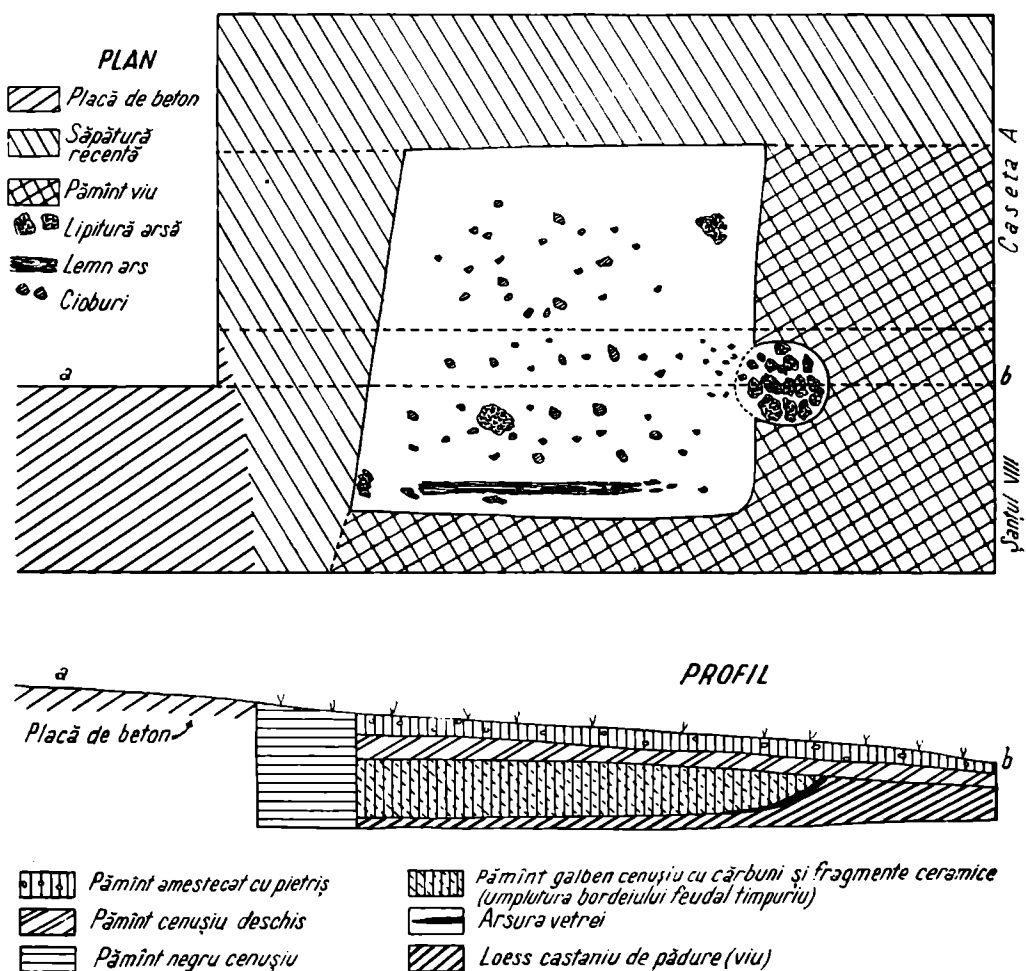


Fig. 8. — Planul și secțiunea bordeiului feudal timpuriu.

fost săpate șase șanțuri (VII—X, XII și XIII), urmînd în general direcția pantei și avînd orientarea aproximativă vest-nord-vest—est-sud-est. În partea de nord a dealului a fost săpat un singur șanț (XI) avînd orientarea aproximativă NNE-SSV (fig. 6). Dispoziția acestor șanțuri n-a fost totdeauna cea dorită de noi, deoarece de multe ori a trebuit să adaptăm planul nostru de lucru terenului, pe care se află clădiri, pomi și semănături. Dimensiunile șanțurilor săpate au fost următoarele: VII, 52×1 m; VIII, 21×1 m; IX, 20×1 m; X, 18×1 m; XI, 40×1 m; XII, 17×1 m; XIII, 10×1 m (fig. 6). Adîncimile atinse variază între 0,50 și 1,25 m, cu excepția gropilor unde a fost atinsă adîncimea maximă de 2 m. Pămîntul viu constituit din loess de pădure, de culoare brun-roșcată a fost găsit în șanțul XI (fig. 7) unde s-a constatat o intensă locuire Glina III, între adîncimile de 0,60 și 1 m. În șanțurile VII, VIII și XII, unde locuirea Glina III a fost mai puțin intensă, pămîntul viu a fost atins între 0,40—0,60 m, iar în șanțurile IX, X și XIII, la 0,10—0,25 m, acestea din urmă fiind plasate la periferia așezării preistorice.

În toate șanțurile săpate, cu excepția șanțului XIII, a fost întîlnit un strat (I) de cultură cu materiale Glina III. Grosimea maximă a stratului atinge 0,80 m în șanțul XI, 0,40 în șanțul VII și se subțiază mult spre sud pentru a deveni inexistent în șanțul XIII.

În secțiunile XI, VII, XII și VIII s-a observat că stratul de cultură Glina III se diferențiază după culoarea pămîntului în două nivele (I a și I b). Nivelul inferior, I a, este format din loess compact, loess de culoare ceva mai închisă decît aceea a pămîntului viu și face treptat trecerea de la acesta la nivelul superior (I b) de culoare neagră cenușie. Nivelul I a este relativ sărac în materiale arheologice și a fost observat mai clar în jumătatea sudică a șanțului XI. Aici au fost găsite resturile unei locuințe identificată prin bucăți de chirpici ars răspîndite în cuprinsul șanțului pe o lungime de 5 m, la adîncimea de 0,50 m.

Al doilea nivel (I b) este format din pămînt negru cenușiu sfărîmicios. Acest nivel conține mai mult material decît nivelul inferior (I a), în special în șanțurile VII și XI unde are grosimea maximă de 0,50 m (fig. 7). În jumătatea vestică a șanțului VII s-au găsit resturile unei locuințe aparținînd nivelului I b. Pe o lungime de 3,20 m, la adîncimea de 0,34 m, s-au găsit numeroase bucăți de chirpici ars, fragmente de vase, sau vas mic aproape întreg în formă de askos, lame de silex și o fusaiolă. La mijlocul șanțului XI, tot în nivelul I b, a fost degajată parțial o masă compactă de chirpici ars, care se continuă sub talusul estic. Porțiunea prinsă în săpătură are aproximativ forma unui segment de cerc, cu lungimea coardei de 0,60 m. Partea superioară a acestui complex se înalță treptat în formă de calotă. După observațiile făcute considerăm cu multă probabilitate că este vorba de un cuptor. Degajarea sa în întregime cerea o muncă minuțioasă și atentă, pe care timpul limitat nu ne-a permis-o, urmînd ca această operație să se facă în viitor. Resturile unui alt cuptor, de astă dată distrus, au fost întîlnite în șanțul XII tot în nivelul I b. Urmărindu-se profilele șanțurilor săpate, au fost observate mai multe gropi cu materiale Glina III. Dimensiunile lor sînt diferite. La partea superioară a stratului de cultură Glina III s-au găsit rare fragmente ceramice hallstattiene.

Cercetările arheologice efectuate pe Dealul Ciurel în 1957 ne-au permis fixarea limitei de sud a așezării Glina III, precum și precizarea intensității de locuire

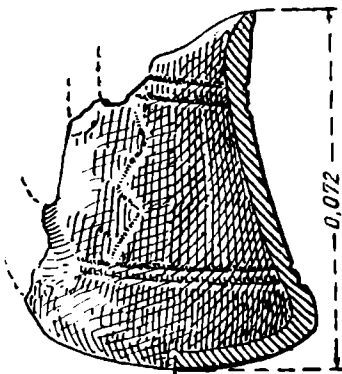


Fig. 9. — Vas de tip Glina III.

în diferite puncte ale așezării. Astfel stratul de cultură relativ gros în spațiul dintre șanțurile XI și VII se subțiază pînă dispare în spațiul dintre șanțurile VIII—XIII.

Stratul următor și ultimul (II) este de culoare cenușie închisă, are grosimea de 0,10—0,20 m și este în cea mai mare parte frământat de fierul plugului. În acest

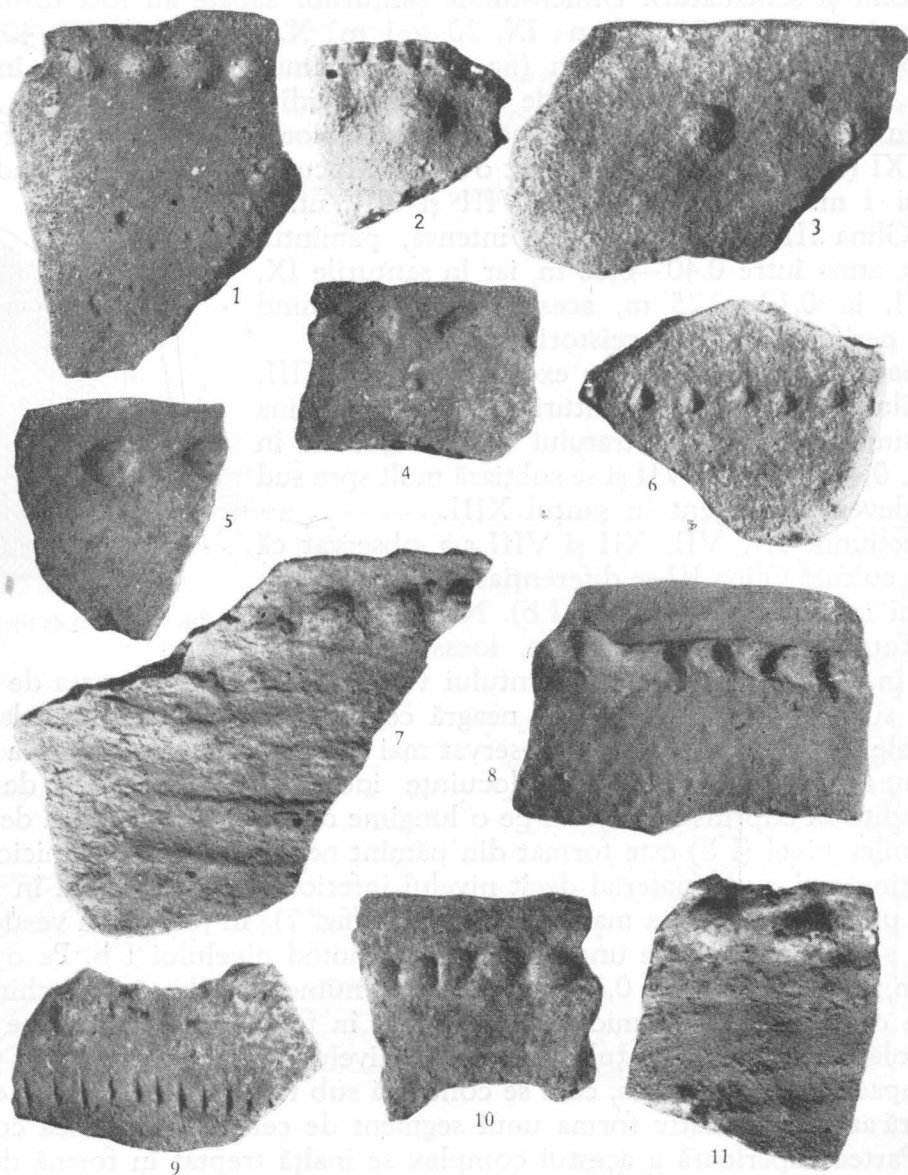


Fig. 10. — Fragmente ceramice de tip Glină III.

strat s-au găsit diverse materiale amestecate: Glină III, Hallstatt, feudale și recente.

O situație cu totul deosebită a fost întâlnită în șanțul VIII. În jumătatea vestică s-a constatat prezența unui strat subțire Glină III și a altuia mai subțire hallstattian. La extremitatea estică a secțiunii, unde terenul se află în pantă, aceste straturi lipsesc, pământul viu fiind atins la adîncimea de 0,15—0,20 m. Totodată s-au observat limitele unei gropi de bordei săpată în loessul de pădure și umplută ulterior cu pământ galben cenușiu amestecat cu bucăți de chirpici, cărbuni și frag-

mente ceramice feudale timpurii. Pentru a urmări limitele gropii spre nord a fost săpată caseta A, cu dimensiunile $1,70 \times 4$ m. S-au putut preciza numai limitele de est și de sud ale gropii, deoarece aceasta a fost în parte distrusă de două șanțuri recente (fig. 8). Bordeiul a avut forma patrulateră din care se păstrează numai în suprafață de $2,20 \times 2$ m. Groapa are adâncimea maximă de 0,60 m (măsurată de la nivelul solului actual). În interiorul gropii, de-a lungul limitei

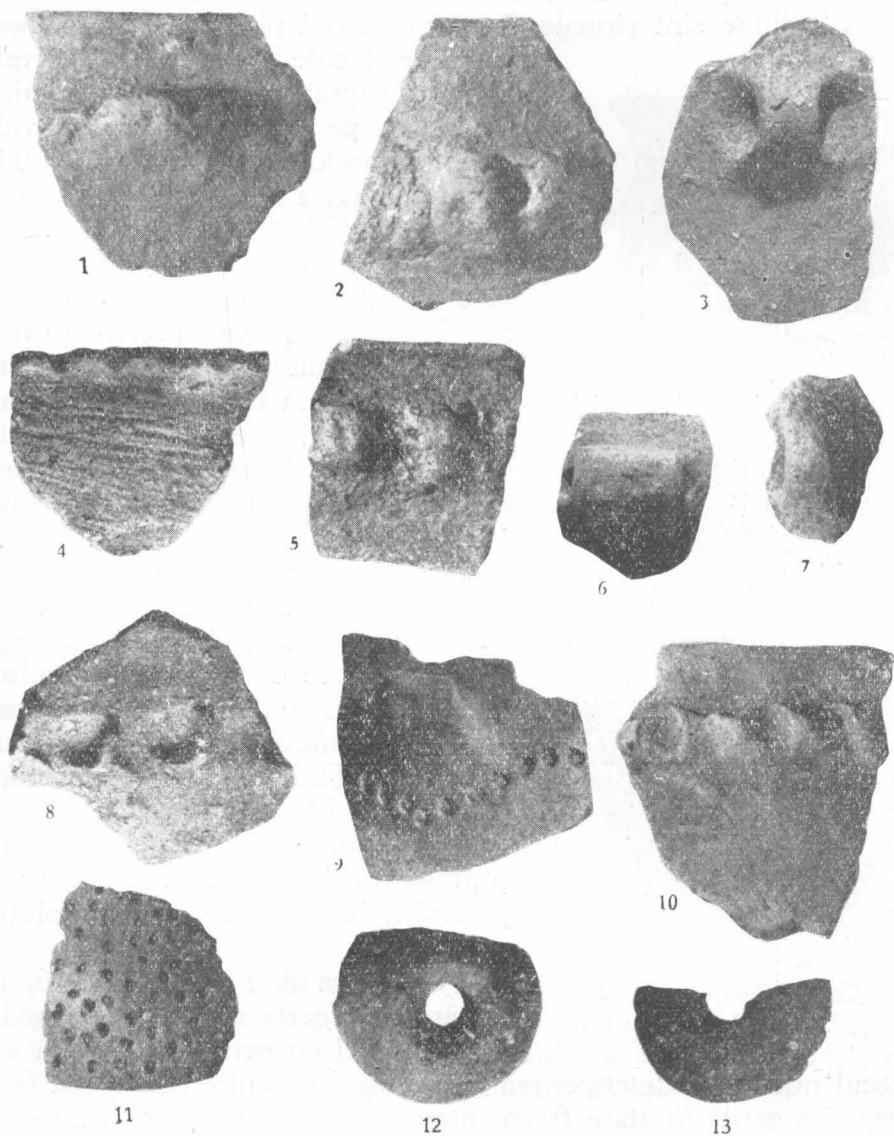


Fig. 11. — Alte fragmente ceramice de tip Glină III.

de sud s-a găsit o bîrnă arsă. În partea de est a bordeiului a fost dezvelită o suprafață puternic arsă, de formă albiată, care iese în afara perimetrului patrulater al gropii (fig. 8). Este probabil că deasupra se afla un acoperiș din care pornea hornul. Acest mod de plasare a vetrei se păstrează pînă în zilele noastre în unele părți ale Transilvaniei.

Din stratul de cultură Glină III s-a obținut o mare cantitate de material și în special ceramică. Aceasta este aproape toată în stare fragmentară (fig. 9, 10 și 11).

După tehnica de lucru se pot distinge mai multe varietăți: vase lucrate din pastă cu pietricele, avînd suprafața zgrunțuroasă, vase lucrate dintr-o pastă cu nisip și uneori o pastă mai fină cu aspect făinos. Culoarea ceramicii, datorită gradului diferit de ardere, prezintă o serie întreagă de nuanțe între negru cenușiu și cărămiziu.

Formele cele mai frecvente sînt străchinile, oalele și cămile. O cană găsită aproape întreagă (îi lipsește numai toarta) are formă de askos (fig. 9). Ornamentele cele mai des întîlnite sînt șirurile de găuri butoni plasați sub marginea vaselor, șiruri de alveole făcute pe o bandă reliefată sau chiar pe suprafața netedă a vasului, șiruri de creștături pe buza sau pe umărul vasului. Torțile vaselor sînt de dimensiuni diferite, avînd secțiunea lată, ovală sau aproape triunghiulară.

Studiul sumar al ceramicii Glina III nu ne-a permis o diferențiere precisă între conținutul celor două nivele precizate prin culoarea diferită a pămîntului. Ca și în 1956 au fost găsite în 1957 la Ciurel cîteva elemente care își găsesc asemănarea în aspectul mai timpuriu al acestei culturi, întîlnit în săpăturile făcute în curtea Arhivelor Statului din București în 1953—1954, precum și în faza Schneckenberg A din Transilvania. Totuși aceste elemente de aspect mai timpuriu sînt prea rare pentru a afecta ansamblul ceramicii din așezarea de la Ciurel, care e caracteristică culturii Glina III, așa cum o cunoaștem în numeroase așezări din cîmpia munteană și în special în așezarea de la Glina. Ținînd seama de observațiile făcute în 1956 și 1957 în săpăturile de la Ciurel, avem speranța că extinderea săpăturilor pe suprafețe mai largi va da în viitor posibilitatea precizării unor etape din evoluția acestei culturi.

Ceramica din prima epocă a fierului găsită în cantitate foarte mică nu ne îngăduie a face noi precizări cu privire la această epocă.

Cu totul nouă este descoperirea resturilor de locuire din epoca feudală timpurie. Ceramica găsită în stare fragmentară în groapa bordeiului amintit mai sus provine din mai multe vase și poate fi grupată din punct de vedere al tehnicii în trei categorii: 1) ceramică foarte grosolană, lucrată cu mîna dintr-o pastă cu cioburi pisate, suprafața zgrunțuroasă de culoare castanie-deschisă cu pete cenușii și negre, datorită unei arderi neuniforme; o oală aparținînd acestei categorii a fost parțial întregită și are profilul înalt, cu umăr bombat, gît relativ înalt și buza îndoită spre exterior (fig. 12/1). 2) Ceramică de calitate net superioară, lucrată la roată dintr-o pastă cu nisip sau chiar pietricele mărunte, avînd culoarea cenușie cărămizie. A fost lucrată la roată cu învîrtire repede, ceea ce i-a dat în interior dungii în relief de aspectul unor coaste (fig. 12/2). 3) Ceramică lucrată cu mîna dintr-o pastă intermediară între primele două categorii.

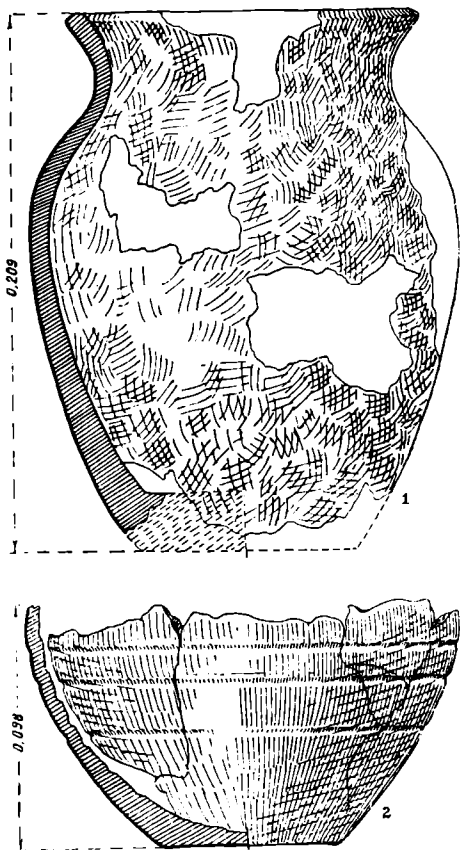


Fig. 12.— Ceramică din epoca feudală timpurie.

Este curioasă această asociere între o ceramică extrem de rudimentară și alta lucrată într-o tehnică superioară. Această situație nu este însă unică, fiind întâlnită în săpăturile din București în curtea Arhivelor Statului și în sectorul Curtea Veche. Nu există în prezent posibilități de datare precisă a acestui aspect cultural.

Prin săpăturile efectuate pe Dealul Ciurel în 1956 și 1957 au fost obținute date interesante referitoare la prima parte a epocii bronzului și la perioada de început a feudalismului. Este necesar ca în viitor cercetările să capete o mai mare extindere spre a avea o viziune mai amplă asupra unor realități care pînă acum au fost doar schițate.

SEBASTIAN MORINTZ

III. CERCETĂRILE ARHEOLOGICE DIN STR. APOLODOR Nr. 13

Colectivul sectorului Mihai-Vodă al șantierului București a avut ca obiective cercetarea vestigiilor rămase din epoca feudală pe întinsul teritoriu dintre Dealul Spirei și Dealul Mitropoliei Ungro-Vlahiei (astăzi Patriarhia). În continuarea lucrărilor începute în această zonă în 1955 și 1956, au fost efectuate săpături în 1957 pe un teren viran avînd dimensiunile 28×11 m, adică 308 m^2 , situat la întretăierea străzilor Apolodor și Gh. Petrescu (fostă Vulcan) (fig. 13).

Săpăturile din 1957, care au durat de la 4 iulie la 4 septembrie, au avut ca scop de a descoperi vechi construcții din epoca feudală, din care existau urme pe terenurile vecine cît și alte urme de viață din acea vreme. Pentru rezolvarea acestor probleme au fost trasate pe acel teren viran, la început două secțiuni perpendiculare una pe alta, prima notată I A, avînd dimensiunile $12,50 \times 2,50$ m, orientată aproximativ de la est la vest, situată în partea de sud a terenului, și a doua, notată II, avînd dimensiunile $20 \times 2,50$ m, orientată aproximativ de la sud la nord și deschisă la mijloc în sensul lungimii terenului. Aceste secțiuni au arătat că în acest loc se află într-adevăr o construcție veche din care au apărut mai multe încăperi. Pentru degajarea clădirii au fost apoi deschise în partea de sud a terenului viran alte trei șanțuri paralele cu secțiunea I A, orientate de la est la vest, dintre care prima avînd dimensiunile $12,50 \times 2,50$ m și celelalte $4 \times 2,50$ m, notate pe plan cu I B, I C, I D (fig. 14). Între aceste secțiuni au fost lăsați pereți de pămînt, lați de $0,50 - 1$ m, pentru a culege observații stratigrafice. La extremitatea de nord a aceluiași teren a fost trasată o secțiune compusă din două părți, notate III A și III B, orientate de la est la vest, care atingeau la capăt secțiunea II. După deschiderea acestor șanțuri a rămas între secțiunile I D, II și III A o suprafață notată E, care a fost ulterior degajată în cea mai mare parte.

Prin secțiunile deschise în partea de sud a fost descoperită pivnița acelei case, zidită din cărămizi, delimitată prin trei ziduri exterioare, notate în plan cu nr. 4, 4 A și 10 (fig. 13) și acoperită printr-o boltă semicilindrică, susținută din loc în loc prin arcuri dublouri, dintre care au fost identificate trei exemplare, notate pe plan cu nr. 1—3 (fig. 13 și fig. 15/1—3). În interior pivnița are patru stîlpi paralelipipedici, notați pe plan cu nr. 1—4 (fig. 13 și fig. 16/1—3) și unul poligonal (nr. 5), care cu toții au susținut arcade semicirculare peste treceri (fig. 17). Stîlpul nr 2 era acel central (fig. 16/2), care a avut arcade în toate direcțiile cardinale. Stîlpii erau legați între ei prin arcade și susțineau două ziduri suprapuse, care se încrucișau la stîlpul nr. 2 și care întăreau bolta semicilindrică. Dublourile

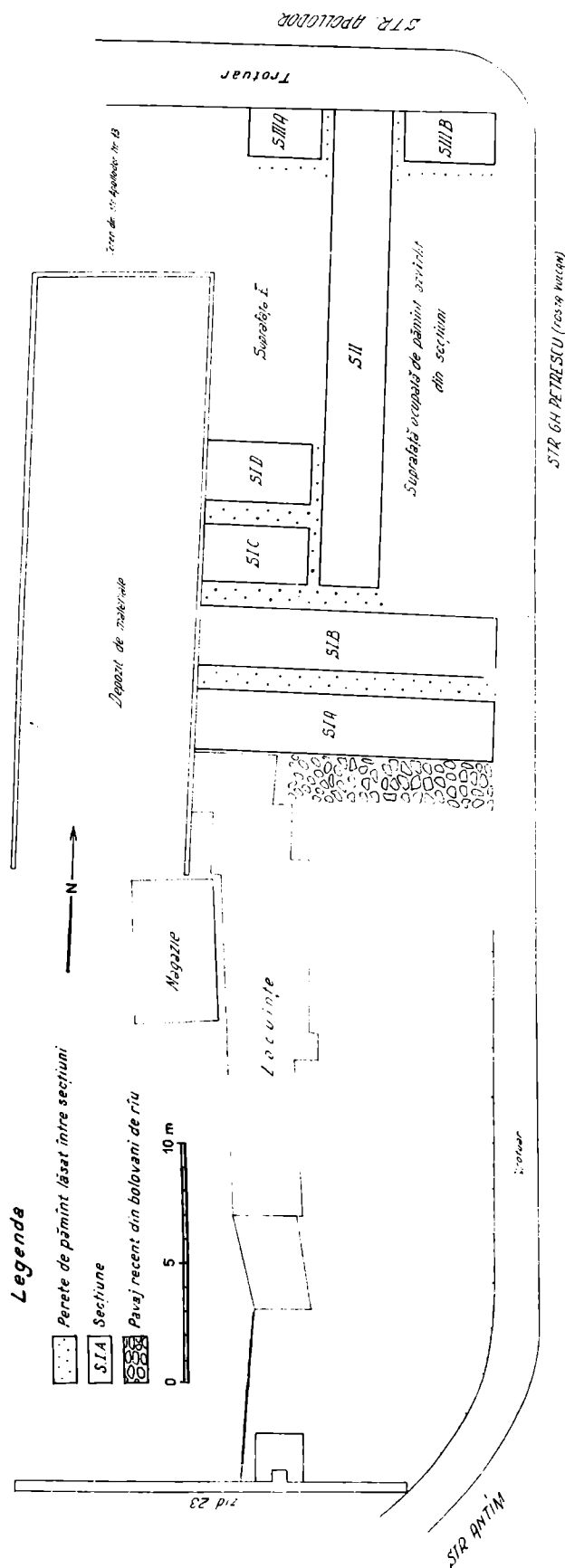


Fig. 14. — Planul secțiunilor deschise în anul 1957.

erau legate prin arcuri de penetrație din care au rămas resturi și care formau probabil lunete decorative (fig. 15/1—3).

Nivelul vechi inițial de călcare al acestei pivnițe este indicat prin pardoseala ei din cărămizi aflată la 2,50 m sub solul actual. Față de această pardoseală, bolta semicilindrică se înalță cu 4,20 m, iar arcurile dublouri cu 3,92 m (fig. 17). Lățimea pivniței este de la sud la nord de 8,46 m, iar lungimea ei nu poate fi deocamdată precizată deoarece pivnița se continua mai departe spre vest pe un teren vecin, rămas încă necercetat. Porțiunea pivniței, dezvelită în anul 1957, reprezintă o suprafață de 55,49 m², urmînd ca restul să facă obiectul cercetărilor viitoare.

Zidurile, arcurile dublouri și arcurile de penetrație ale pivniței sînt construite din cărămizi după modul de zidire din prima jumătate a secolului XVII, pe cînd stîlpii și arcadele lor au fost adăugate ulterior pentru a sprijini cele două ziduri ce se încrucișau pe stîlpul nr. 2 (fig. 16 și fig. 17). Astfel pivnița a fost împărțită în patru compartimente aproape egale, unite prin treceri sub arcade (fig. 17). Stîlpii și arcadele lor înfățișează modul de zidire din sec. XVIII (fig. 16/1—3). În această pivniță se pot prin urmare deosebi din punct de vedere arhitectonic două faze: una corespunzînd cu înființarea ei în prima jumătate din sec. XVII și a doua cu introducerea stîlpilor și arcadele în cursul sec. XVIII.

Observațiile stratigrafice făcute în interiorul acestei pivnițe arată că peste pardoseala ei așezată pe pămîntul viu, compus din argilă nisipoasă, s-a

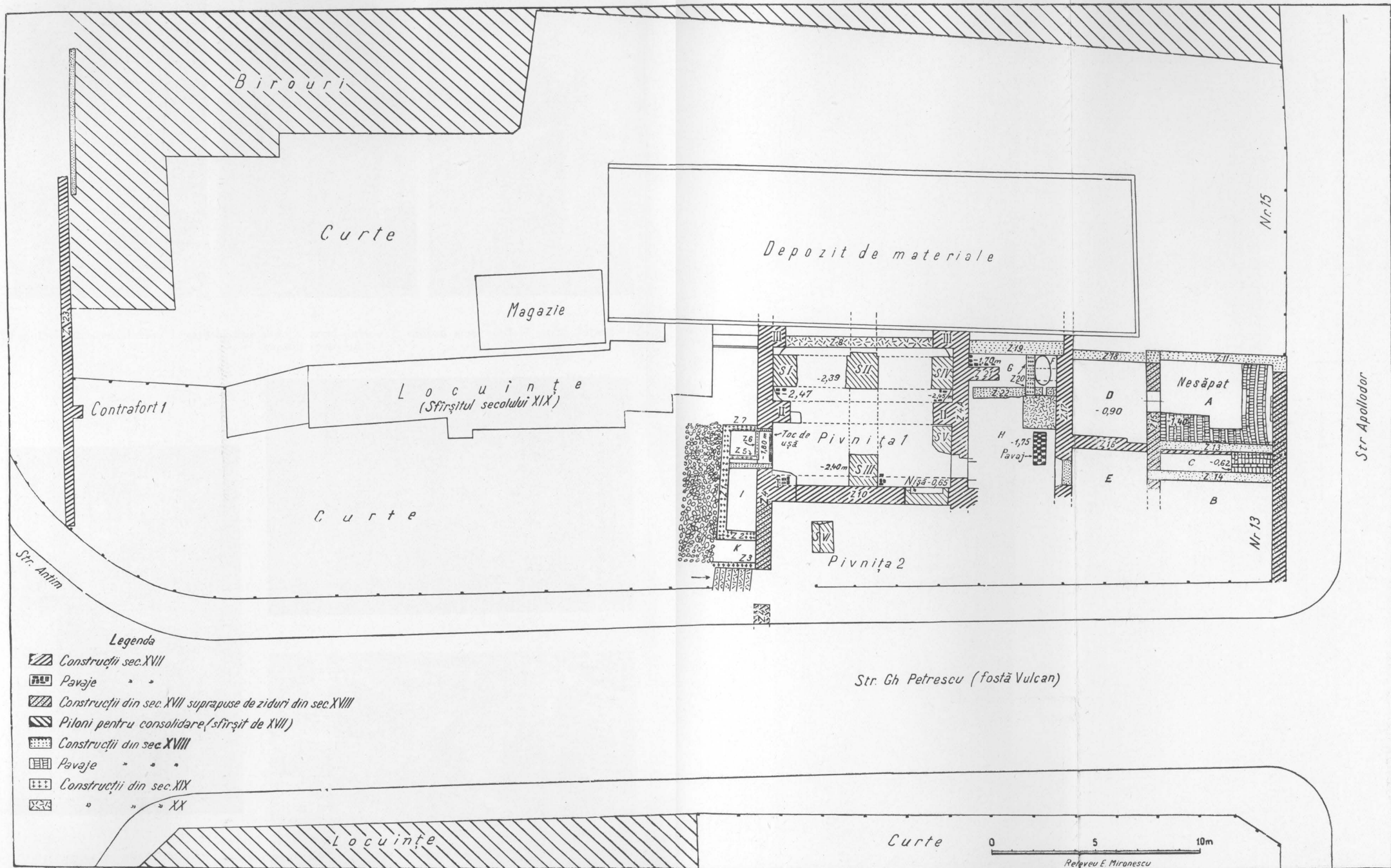
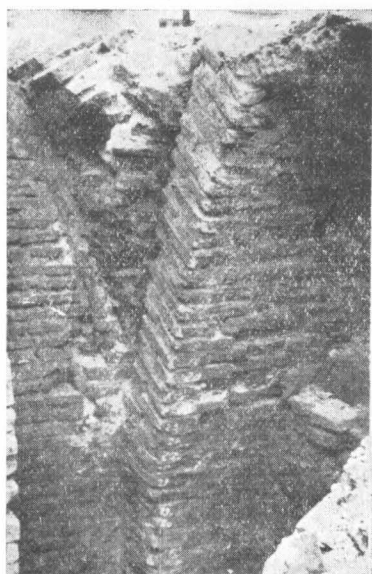
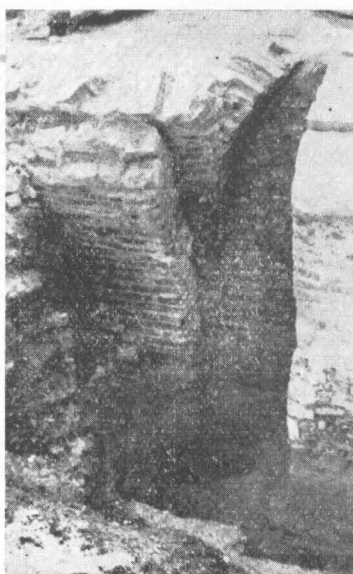


Fig. 13. — București, str. Apollodor nr. 13, planul de situație al terenului din strada Apollodor nr. 13 cu monumentele descoperite.



1



2

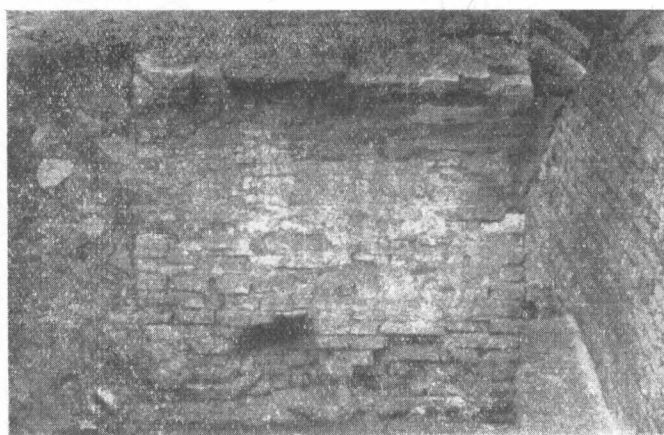


3

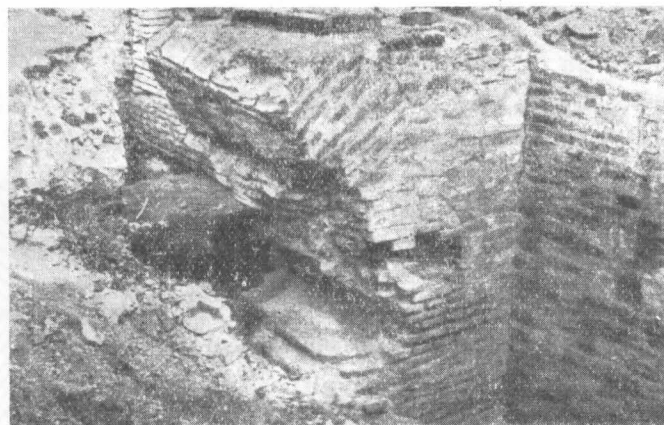
Fig. 15. — 1, arcul dublou 2, capătul spre sud; 2, arcul dublou 2, capătul spre nord; 3, arcul dublou 3, capătul spre sud.



1



2



3

Fig. 16. — 1, stîlp nr. 1; 2, stîlp nr. 2; 3, stîlp nr. 3 cu zidul nr. 10, stîlpi adăugați în sec. XVIII.

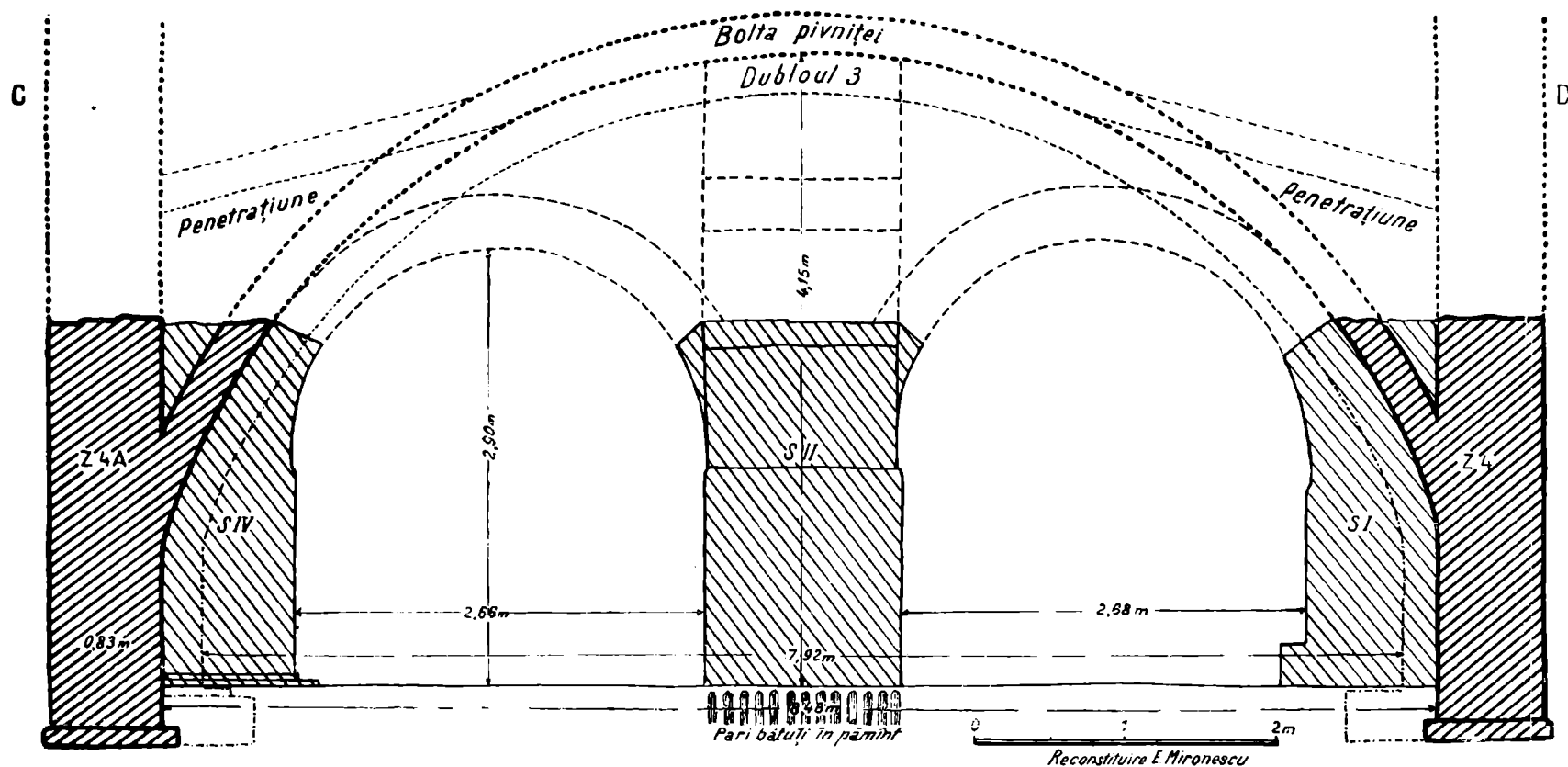


Fig. 17. — Secțiunea C—D pe direcția sud-nord prin pivnița nr. 1.

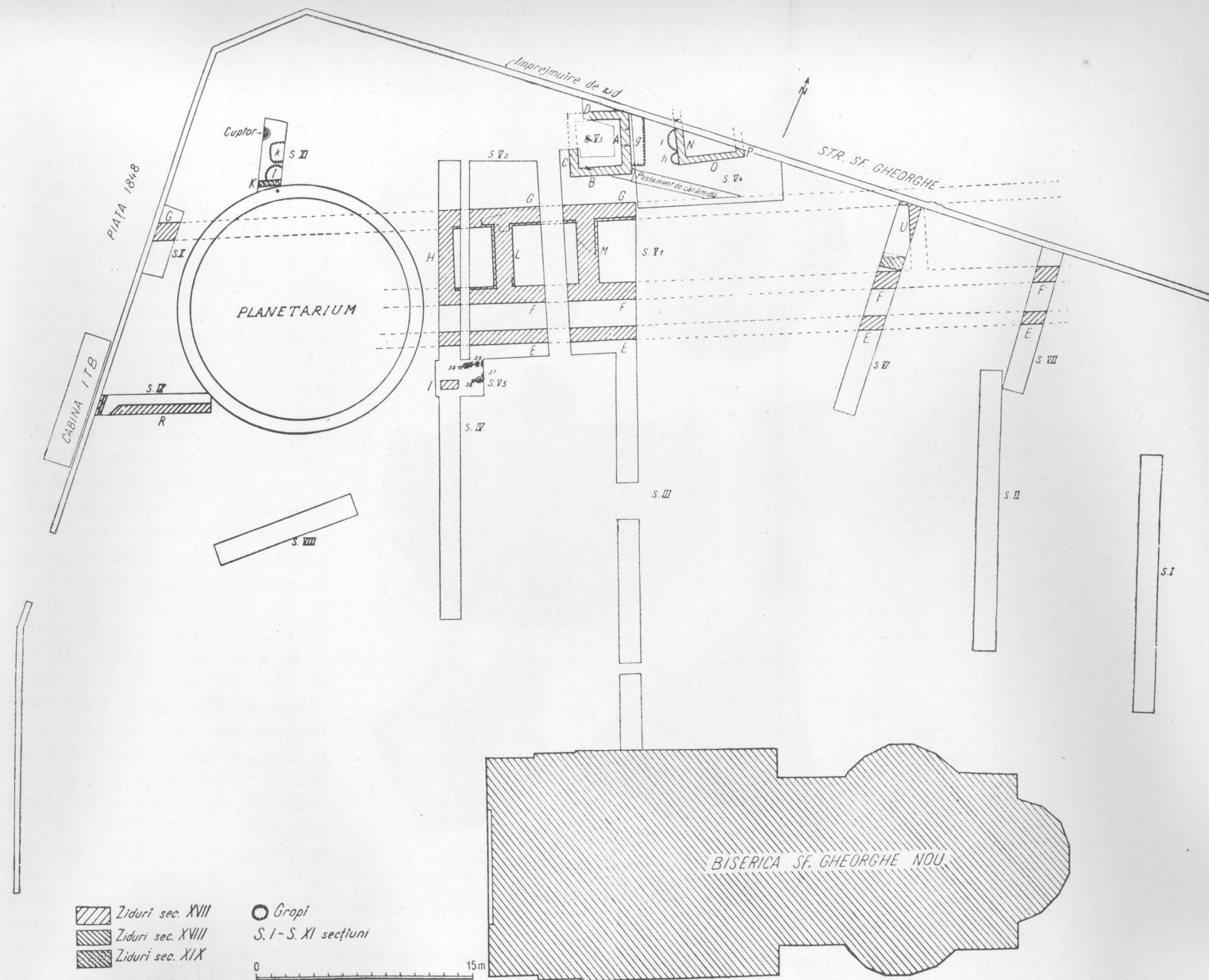


Fig. 25. — București, sectorul Curtea Veche, planul săpăturilor din preajma bisericii Sf. Gheorghe Nou.

format un strat relativ subțire alcătuit din deșeuri și materii organice amestecate cu fracțiuni de pământ în care s-au găsit, pe lângă alte rămășițe, fragmente ceramice din secolul XVII și un dinar ungar din argint emis în 1610 sub Mathias II, rege al Ungariei (fig. 18).

Ulterior a fost adus un alt strat de pământ mult mai gros care a îngropat partea inferioară a stîlpilor menționați. În acest strat s-a găsit, pe lângă alte resturi, ceramică din secolul XVIII (fig. 19). Astfel a fost creat în acest veac un al doilea nivel de călcare a pivniței.

Mai târziu au fost suprapuse încă alte două straturi create după părăsirea acestor locuințe. Observațiile stratigrafice arată deci la această pivniță două faze: una din secolul XVII și una din secolul XVIII, care se constată și din punct de vedere arhitectonic.

Din ansamblul arhitectural constituit în secolul XVII s-a mai găsit: a) la nord de pivnița descrisă și pe nivelul ei, o cameră pardosită cu cărămizi (pe plan notată G, fig. 13), din care s-a păstrat zidul de est îmbinat cu latura nordică a pivniței și prevăzut cu un locaș pentru toc de ușă (fig. 20), cît și o firidă, b) un alt zid, notat pe plan cu nr. 17 (fig. 13), avînd un pavaj vechi din cărămizi situat la 1,75 m sub solul actual, și care indică un nivel de locuire din sec. XVII. c) la est de prima pivniță s-a găsit o a doua pivniță destul de mare, care nu a putut fi complet cercetată în 1957, notată pe plan cu nr. 2 (fig. 13).

În partea de nord a terenului viran, săpăturile au dezvelit în întregime trei camere mari, notate pe plan A, B, D (fig. 13) separate printr-un coridor median (C) și fracțiunea unei alte camere mari, notată pe plan E (fig. 13).

Nivelul de călcare al acestor încăperi a reprezentat prin pardoseală de cărămizi situată la 0,80—1 m, sub solul actual, ceea ce corespunde cu nivelul altor construcții din secolul XVIII aflate în vecinătate. Pe pardoseala camerei A, care e străbătută de șanțuri paralele pe direcția est-vest (fig. 21), s-au găsit două monede turcești din secolul XVIII și fragmente ceramice din acea vreme. Aceste descoperiri de obiecte cît și modul de zidire al acestei camere arată că acest ansamblu arhitectonic a fost reconstruit în a doua jumătate a secolului XVIII pe temeliiile unor încăperi anterioare



Fig. 18. — Dinar ungar, emis sub Mathias II; a, av: stema Ungariei; b, rev: Madona cu pruncul.

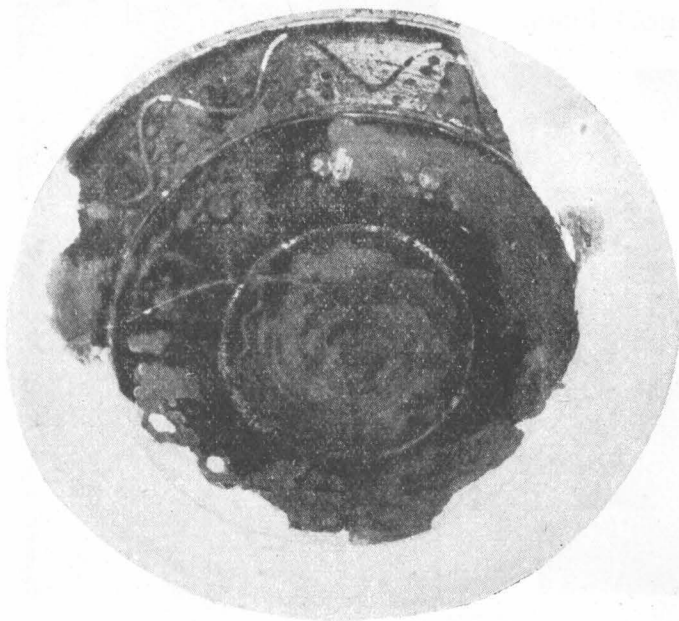


Fig. 19. — Strachină din sec. XVIII.

datînd din secolul XVII și că ulterior a mai suferit unele reparații la începutul sec. XIX.

Între aceste camere și prima pivniță s-a descoperit o mică încăpere (notată F, fig. 13), cuprinzînd o cadă de formă ovală (fig. 22), compusă din doage de stejar verticale, unite prin cercuri exterioare din fier și avînd fundul din mortar acoperit cu un strat de nisip. Observațiile arhitectonice și stratigrafice arată că această cameră cu cada ei datează de la sfîrșitul secolului XVIII sau începutul secolului XIX. Cada a slujit mai degrabă pentru spălatul rufelor decît pentru baia persoanelor.

Construcția de mari proporții din str. Apolodor, nr. 13 acoperă întregul teren viran din acest loc și constituie o vastă locuință, din care a fost dezgropată în 1957 o fracțiune ocupînd o suprafață de circa 280 m², încît restul urmează să fie urmărit în viitor. Această mare clădire, zidită în general din cărămizi, a avut și părți

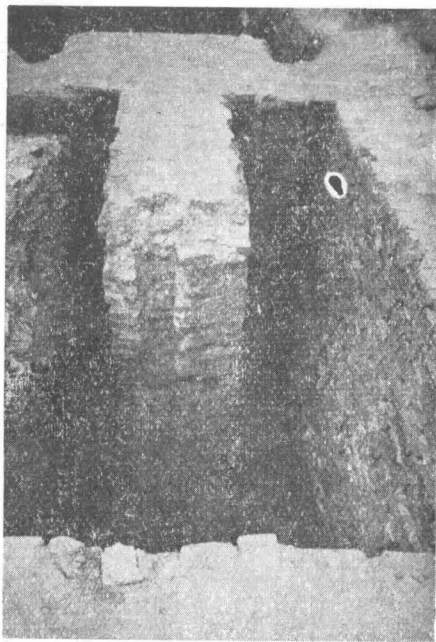


Fig. 20. — Zid avînd un toc de ușa din care s-a găsit locașul; datează din sec. XVII.

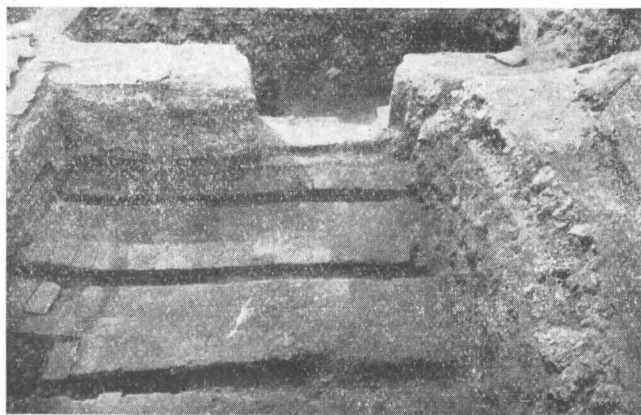


Fig. 21. — Pardoseala din cărămizi a camerei A.

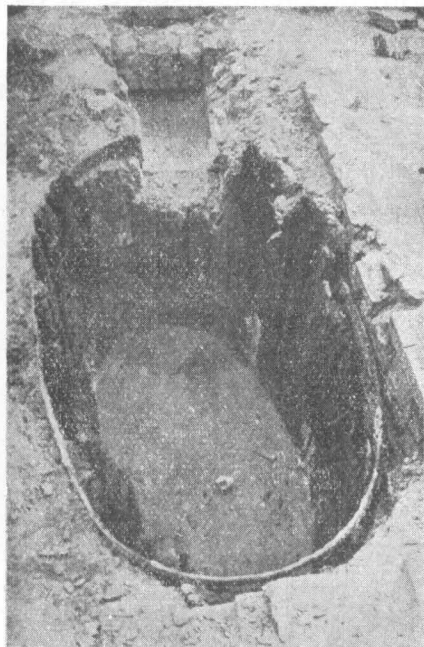


Fig. 22. — Cadă din doage de lemn pentru spălat.

din pietre de calcar, cioplite, dintre care s-au găsit blocuri mari rotunde și profilate (fig. 23), blocuri paralelipipedice, cusinete, suprapunînd columne etc. Atît folosirea pietrelor lucrate cît și marile dimensiuni ale clădirii arată că aci nu a fost casa obișnuită a unui modest locuitor, ci un palat ridicat de un stăpîn, dispunînd de însemnate mijloace materiale.

Curtea înconjurînd acest palat era limitată spre nord de o incintă, din care o fracțiune a fost dezgropată în șanțul VII, deschis perpendicular pe acest zid, notat

pe plan cu Z 23 (fig. 13). Acest zid, care este acum conservat cu o înălțime de 3,71 m și cu o lățime de 0,48 m, dar care în trecut a fost mai înalt, este întărit prin contraforturi din care a fost descoperit în 1957 un exemplar, înalt de 2,45 m cu o lățime maximă de 0,59 m (fig. 24/1—2).

Examinînd planul vechi al Bucureștilor lucrat în 1791 de locotenentul austriac Ferdinand Ernst și verificînd distanțele față de două puncte fixe, care sînt bisericile Sf. Apostoli și Spiridon Vechi, am putut identifica clădirea din str. Apolodor cu casa Dudescilor, arătată pe acel plan și înconjurată de o întinsă curte. Prin izvoare scrise din secolele XVII—XVIII aflăm că această casă a fost întemeiată și stăpînită mai întîi de familia Cantacuzino, fiind zidită între anii 1627 și 1630 de marele postelnic Constantin Cantacuzino, care a locuit aci cu soția sa Elina și cu copiii săi. La sfîrșitul secolului XVII acest palat a fost moștenit de la părinții săi de stolnicul Constantin Cantacuzino, care a locuit

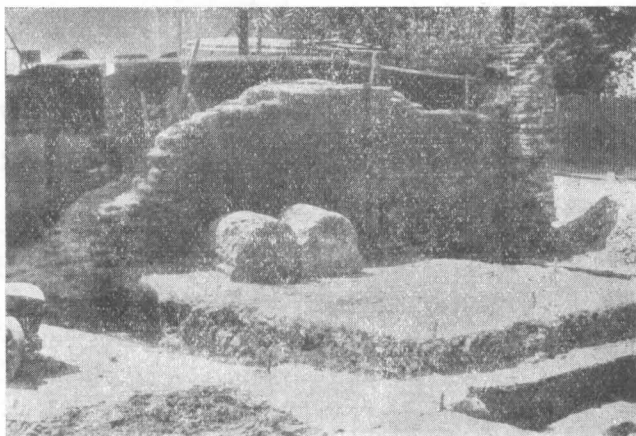


Fig. 23. — Pietre mari din calcar, profilate cioplite, și care au slujit la fusuri de coloane.



1



2

Fig. 24. — Zid cu contrafort.

aci pînă la moartea sa silnică la 7 iunie 1716, cînd a trecut în stăpînirea ficei sale Maria, căsătorită de mai înainte cu Radu Dudescu. Astfel palatul a intrat în posesiunea Dudescilor, care l-au locuit în secolul XVIII și în primele decenii ale secolului XIX cînd fiind ruinat a fost părăsit (pe la 1835—1840) și cu timpul

distrus încît acum cercetările arheologice au găsit numai zidurile îngropate ale încăperilor principale.

Palatul Dudescilor este una din rarele locuințe feudale construite lângă centrul vechiului București și aparținînd unui mare dregător, care a fost cercetată arheologic, fixată topografic, datată și precizată din punct de vedere istoric.

GH. CANTACUZINO

IV. « CURTEA VECHIE »

SĂPĂTURILE DIN PREAJMA BISERICII SF. GHEORGHE NOU

Săpăturile arheologice întreprinse în anul 1957 în grădina de la Biserica Sf. Gheorghe Nou sînt continuarea săpăturilor din campania de lucru a anului 1956¹.

Pentru depistarea temeliilor și zidurilor construcțiilor vechi, din latura de nord a bisericii, s-au trasat secțiunile VI și VII, de $1,50 \times 15$ m și $1,50 \times 10$ m, perpendiculare pe îngrădirea dinspre str. Sf. Gheorghe Nou, orientate aproximativ nord-sud (fig. 25). Cu acest prilej s-a dat de continuarea zidurilor din suprafața $V_1 - V_2$, notate pe plan cu E, F, G. Pentru urmărirea « zidului », apărut în secțiunea V_2 s-a făcut o casetă V_5 , în latura de sud a suprafeței V_2 . Aceste cercetări au stabilit că zidul descoperit în 1956 este de fapt baza unui stîlp.

În vederea degajării zidurilor A, B, C, D, s-au trasat suprafețele V_3 și V_4 iar pentru urmărirea zidurilor și temeliilor din latura de apus a incintei s-au făcut secțiunile VIII, de $1,50 \times 10$ m; IX, de $1,50 \times 7,50$ m; X, de $1,50 \times 5$ m și în sfîrșit XI cu dimensiunile de $1,50 \times 5$ m.

Toate aceste lucrări au fost condiționate de impedimentele terenului: copaci, plantații, monumente, alei etc.

Datorită acestor cercetări s-au putut constata următoarele:

Temeliile și zidurile construcțiilor vechi, din latura de nord a bisericii, denumite E, F, G, își continuă traseul spre răsărit, unde se vor fi țeșind cu zidurile ce alcătuiau fațada de est. În partea de apus nu a putut fi înregistrat decît zidul G (în secțiunea X), care își continua traseul sub gardul actualei incinte, înspre Piața 1848, unde intră sub stradă. De-a lungul acestui zid, în săpăturile din 1957, nu s-a mai găsit decît o singură ramificație (în secțiunea VI) pe care am denumit-o zidul U. În secțiunea VIII s-a găsit un strat gros de moloz și dărîmături, adus aici în urma incendiului din 1847.

În secțiunea IX a fost aflat un zid, denumit R, orientat aproximativ est-vest, al cărui raport față de restul zidurilor descoperite nu a putut fi încă stabilit. Acesta aparține probabil temeliei uneia din laturile intrării din incinta mănăstirii și corespunde întrucîtva construcțiilor redată într-o ilustrație a epocii, înfățișînd mănăstirea în flăcările incendiului din 1847.

În secțiunea XI a apărut un zid, denumit K, orientat aproximativ est-vest, al cărui rost nu a putut fi încă stabilit.

În suprafețele V_3 și V_4 trasate în partea de răsărit a zidurilor A—D, care alcătuiesc o încăpere ce nu a putut fi precizată din cauza unui copac bătrîn ce a crescut aici, a apărut mai la est ală încăpere, delimitată de zidurile N, O, P.

Cu prilejul săpării spațiului cuprins între aceste două complexe de zidărie, s-a dat la adîncimea de 1,93 m de la actualul nivel al solului, în partea de

¹ Materiale, V, 1959, p. 631.

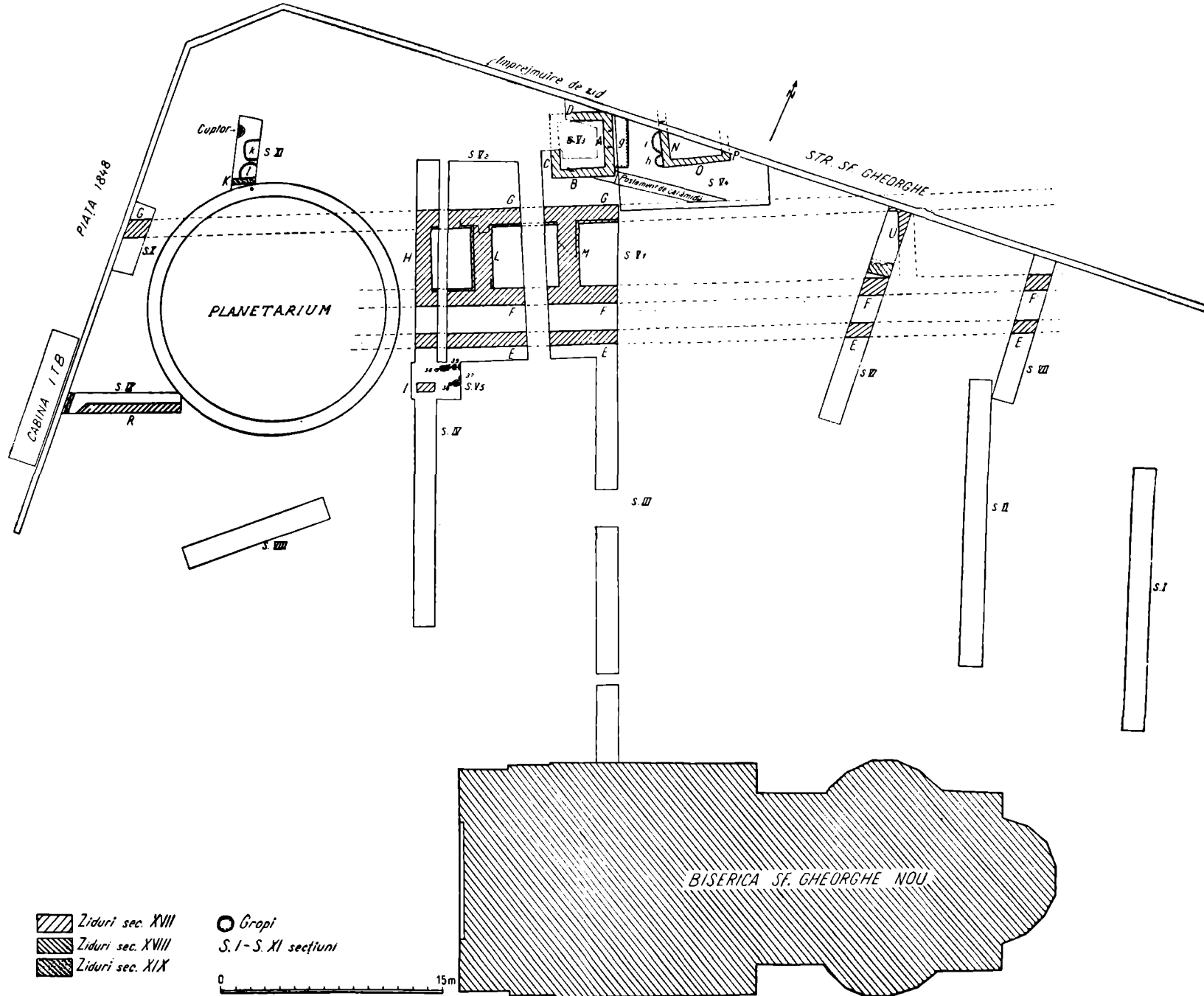


Fig. 25. — București, sectorul Curtea Veche, planul săpăturilor din preajma bisericii Sf. Gheorghe Nou.

răsărit a zidului A, de o firidă ce străbate acest zid, probabil un canal de scurgere. În aceeași suprafață, la adâncimea de 1,80—2,60 m, s-au observat planurile a trei gropi mai vechi, în parte anterioare construcțiilor gropi denumite g, h, i. Groapa i este tăiată de zidul N. Fragmentele ceramice descoperite în această groapă pot fi încadrate în prima jumătate a secolului XVI; printre acestea e și un capac cu mâner (fig. 26/2), care amintește întrucitva, prin forma sa, un tip de sfeșnice folosite în secolele XV—XVI. De notat că în preajma marginii superioare a acestei gropi, s-a găsit o monedă emisă de Sigismund III (1583—1632), rege al Poloniei. Printre rămășițele ceramice s-a descoperit și un fragment de strachină smălțuită purtând în partea exterioară, pe fund, un semn asemănător unei crengi, care a fost scrijilit înainte de arderea vasului în cuptor (fig. 26/1 a—b), probabil un semn al olarului. Astfel de semne, uneori chiar litere (monograme), au mai putut fi observate uneori pe ceramica de la sfârșitul secolului XV și din cuprinsul secolului XVI—XVIII, descoperită cu prilejul săpăturilor arheologice de la București. Urmărirea și studierea acestora, așa cum ne propunem, poate eventual duce la identificarea produselor provenind din diferite ateliere de olari.

În cuprinsul zidurilor, dar mai sus, s-au găsit numeroase fragmente ceramice din secolul XVII—XVIII (fig. 30), de pe urma unor vase produse de olari indigeni, cât și, într-o mai mică măsură, ceramică provenind din Orientul mai apropiat (fig. 30/3, 10, 11).

Revenind la pilonul sau baza stîlpului din secțiunea IV, am trasat, cum am menționat mai sus, o casetă pentru a descoperi eventual un al doilea stîlp. Cu acest prilej am găsit două morminte: mormîntul 36, la 2 m adâncime (fig. 27). Scheletul avea în dreptul mâinilor o monedă, un falsificat după monedele emise de Cristina, regina Suediei (1632—1654) și mormîntul 37, la 2,40 m adâncime. Acest mormînt conținea și el o monedă, de argint, emisă într-o fază timpurie a domniei lui Mohamed II, în anul egirei 885 (1451). Sub aceste două morminte am dat peste alte două inhumatii și anume: mormîntul 38, la 2,60 m adâncime,

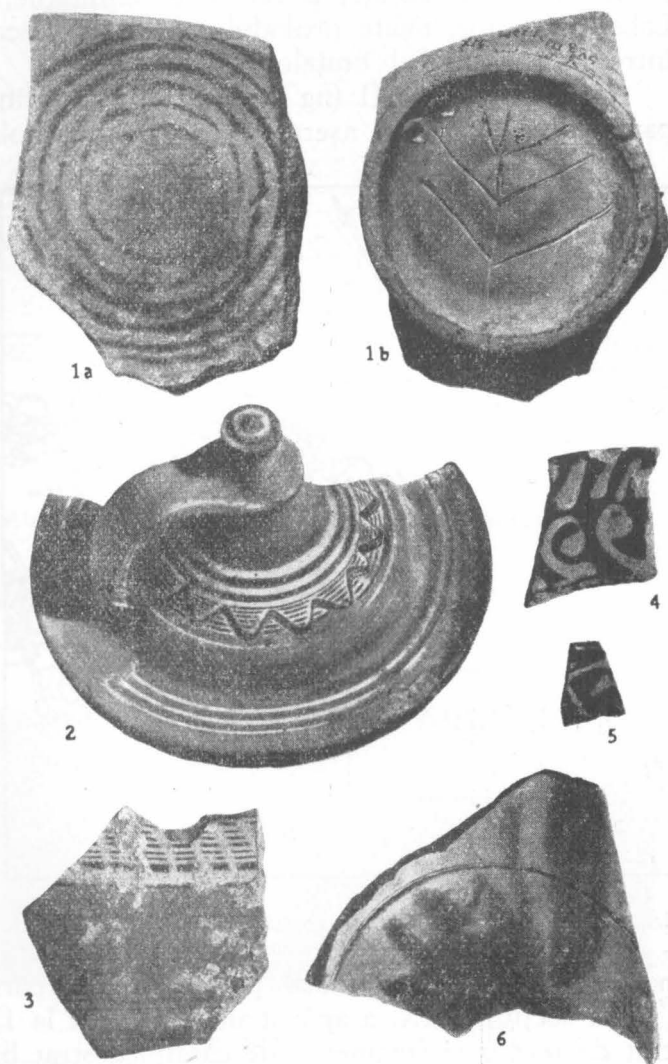


Fig. 26. — Fragmente ceramice descoperite în preajma bisericii Sf. Gheorghe Nou. 1, a—b, sec. XVI; 2, capac, sec. XVI; 3, fragment dintr-o oală, stropit cu mortar, sec. XVII; 4—6, fragmente de străchini smălțuite, a doua jumătate a sec. XV.

orientat nord-est 6° — sud-vest 38° . Bărbatul căruia aparținea scheletul fusese decapitat și îngropat cu mâinile legate la spate, întrucât acestea se aflau sub bazin (fig. 27), și mormântul 39, la adâncimea de 2,75 m, orientat sud-est 22° — nord-vest 56° ; și acest schelet prezintă indicii de tăiere, brațele erau îndoite, aproape paralel peste antebrațe, astfel că extremitățile, lipsite de labe, atingeau umerii. Labele mâinilor, tăiate probabil înainte de decapitare, au fost găsite pe pîntece, între bazin și cotul brațelor (fig. 27).

În secțiunea VIII (fig. 28), la 0,84 m adâncime, s-a constatat prezența unui paviment de cărămizi, așezat pe un strat de moloz gros de 0,30—0,34 m. Pe acest

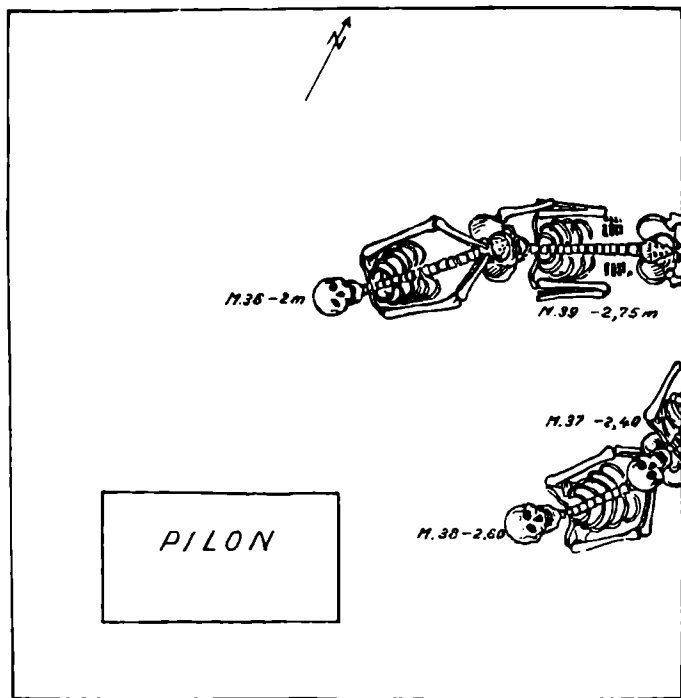


Fig. 27.—Morminte descoperite în secțiunea V, 5; sec. XV—XVII.

mai putut săpa din cauza pericolului surpării malurilor.

În secțiunea IX, a apărut un paviment la 1,50 m; sub acesta, la 1,58 m, un strat de moloz și fragmente de cărămizi, strat bine bătătorit. Sub acest nivel am aflat un strat gros de 0,15 m, de cărbune, fragmente ceramice și resturi de cărămidă, care marchează un al doilea nivel de călcare.

Pe pavimentul superior s-a recuperat olărie databilă în anul 1847. Dedesubt, ceramică de la începutul secolului XIX. Ceva mai jos, la 1,70 m, s-a dat peste un zid (S). La 2,15 m, în umplutura de lângă zid în capătul de apus al zidului R, s-au găsit mai multe bare de fier, care reprezintă desigur un material brut ce urma să fie prelucrat ulterior (fig. 29). În același strat s-a găsit și un fragment de strachină smălțuită din a doua jumătate a secolului XV (fig. 26/4) și resturi ceramice de la sfîrșitul secolului XVII și începutul secolului XVIII. Printre acestea două fragmente ceramice, provenind dintr-o oală, au fost găsite stropite cu mortar (fig. 26/3) de aceeași componență cu cel din zidărie, deci stropite cu prilejul construirii acestui zid. Aceste fragmente ceramice constituie un element cronologic indicînd aproximativ data la care s-a făcut construcția zidului, ele fiind caracteristice olăriei comune de la sfîrșitul secolului XVI și din prima jumătate a secolului XVII.

pavaj, în molozul de deasupra ca și în gropile ce pe alocuri l-au deranjat, au fost găsite fragmente ceramice, de sticlărie și faianță, databile la mijlocul secolului XIX. Sub acest nivel de călcare, la o adâncime de 1,45—1,55 m, s-a dat peste un strat gros de arsură și cărbune. Pe acest strat s-a găsit o monedă turcească din prima jumătate a secolului XIX și resturi de olărie, faianță și sticlărie, databile în anul 1847. La 1,70—1,79 m a fost identificat un strat gros de 0,09 m, aparținînd unui paviment alcătuit din cărămizi groase de 0,03 m, peste două strate, unul de nisip, altul de moloz, fiecare gros de 0,03 m. Ceramica găsită aici poate fi datată la sfîrșitul secolului XVII și începutul secolului XVIII. Sub adâncimea de 2,15 m nu s-a

În secțiunea X a putut fi depistat zidul G, la adâncimea de 0,35 m. Mai jos, în umplutură, între 1—1,50 m, s-au identificat resturi de cărămidă și olane de la învelișul clădirii, databile la mijlocul sec. XIX.

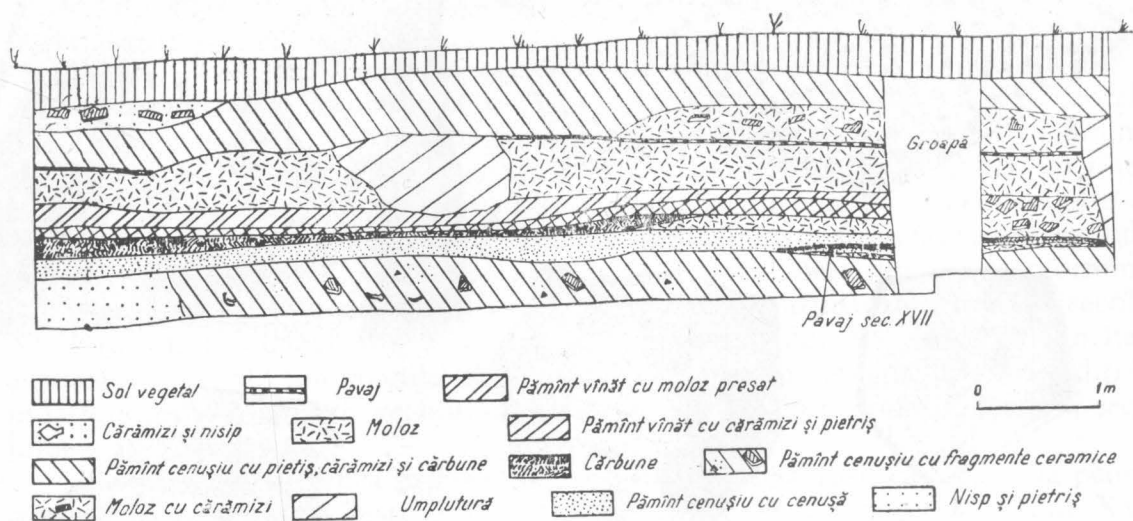


Fig. 28. — Profilul peretelui de nord al secțiunii VIII, din preajma bisericii Sf. Gheorghe Nou.

În secțiunea XI, la 0,40 m s-a găsit alt zid lat de 0,40 m. Sub umplutura groasă de 1,50 m a apărut ceramică de la sfîrșitul secolului XVII — începutul secolului



Fig. 29. — Biserica Sf. Gheorghe Nou; bară de fier, dintr-un depozit, sec. XVII.

XVIII, pe care o denumim de tip brîncovenesc (fig. 30) amestecată cu ceramică tipică pentru mijlocul sec. XIX. În această secțiune s-au remarcat și planurile a patru gropi din sec. XVI—XVII. La adâncimea de 1,95 m s-a observat pământ ars la roșu, fragmente de lipitură de pământ amestecat cu păioase, iar la 2,40 m adâncime, gropi de pari subțiri și răsufătoarea unui cuptor, prezentînd aspectul unei pîlnii întoarse cu gura în jos. Cuptorul se află în stratul de pământ humos, de culoare galben-verzui, care se găsește între 1,50—1,95 m adâncime. Lîngă acest cuptor s-au găsit cîteva fragmente ceramice databile în secolul XV (fig. 26/5—6). Cuptorul nu a putut fi degajat din cauza plantațiilor din această parte a grădinii.

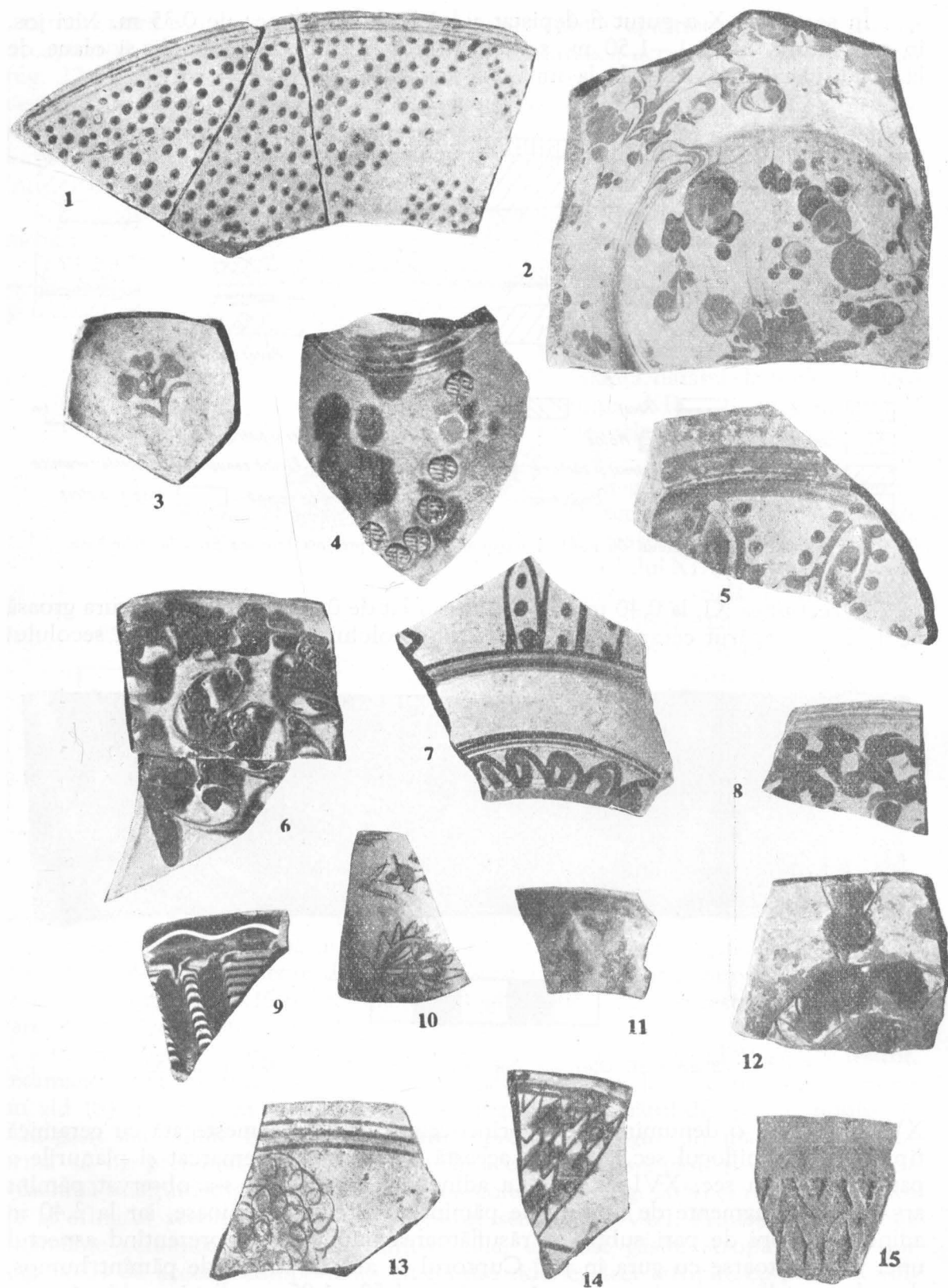


Fig. 30. — Biserica Sf. Gheorghe Nou. Ceramică brincovenească, a doua jumătate a sec. XVII, începutul sec. XVIII; 1—2, 5—9, 12—14, fragmente ceramice din străchini smălțuite; 4, fragment de urcior; 15, fragment dintr-un lighian de lut, cu piciorușe, nesmălțuit; 3, 10, 11, faianță din orientul apropiat, sec. XVIII.

Ca atare nu am putut preciza scopul la care a servit și nici epoca căreia aparține și care este în orice caz, anterioară secolului XVI. El a fost din nou acoperit cu pământ urmînd ca degajarea sa să aibă loc în altă campanie de lucru, după ce se va stabili o înțelegere în privința celor cîțiva arbuști ce urmează a fi sacrificați cu prilejul acestei operațiuni.

În concluzie, săpăturile din campania de lucru a anului 1957 au mai dat la iveală o parte din construcțiile ce se aflau în incinta fostei mănăstiri Sf. Gheorghe Nou. Acestea aparțin mai multor epoci, cum am arătat și în raportul preliminar al cercetărilor din anul 1956¹; construcții din secolele XVII și XVIII, cu unele adăugiri din secolul XIX. În jurul bisericii se afla un cimitir vechi, pendinte de actuala biserică, dar s-a constatat și prezența unui cimitir mai vechi, ce corespunde, desigur, unei alte biserici anterioare celei de astăzi. Unele din aceste morminte mai vechi au fost, în unele cazuri tăiate cu prilejul construirii zidurilor din secolul XVII (morminte datate din a doua jumătate a secolului XV și prima jumătate a secolului XVI). Inhumatiile din caseta V₅, aparțin desigur unor osîndiți la moarte și provin tot din vechiul cimitir, existent aici în a doua jumătate a secolului XV.

Înainte de a se edifica prima biserică, locul fusese folosit ca așezare și pentru mici ateliere meșteșugărești din secolul XV pînă la începutul secolului XVI. După incendiul din 1847, care a mistuit mănăstirea, ca și o mare parte a orașului, terenul a fost nivelat, depunîndu-se aici un strat gros de moloz, peste care se întinde grădina publică și o parte a pieții și străzilor înconjurătoare.

Izvoarele scrise confirmă unele observații făcute cu prilejul săpăturilor arheologice. Mănăstirea Sf. Gheorghe Nou e menționată documentar, ca mănăstire (deci nu poate fi confundată cu biserica Sf. Gheorghe Vechi, care a fost întotdeauna biserică de mir și închinată mănăstirii Sinai, pe cînd mănăstirea Sf. Gheorghe Nou, era închinată la Ierusalim); în hrisovul din 1575—1576 dat de Alexandru Mircea (oaie seacă), ca și în cel de la 26 ianuarie 1592, dat de Ștefan-surdul, Sf. Gheorghe-Nou e menționat ca mănăstire² și tot ca atare la 1647³. Mănăstirea e descrisă de Pavel de Alep, care a tras aici cu patriarhul Macarie la 1657. Un document din 1671 face mențiunea începerii lucrărilor de restaurare făcute de Panait Mamona, dragomanul. Cronica logofătului Radu Greceanu menționează în anul 1706 refacerile care au avut loc sub domnia lui Brîncoveanu. Tot Radu Greceanu păstrează amintirea primului ctitor al acestei mănăstiri: Dobruș banul.

După datele conținute în indicele de nume ale documentelor Țării Romînești⁴, apare ca dregător Stanciu, marele postelnic, fiul lui Dobruș, între 1559—1570. Prin urmare Dobruș trăia la începutul secolului XVI. Toate acestea coincid cu datele datorite săpăturilor arheologice, care ne îndreptățesc a bănuî că pe acest loc a mai fost o biserică sau capelă de cimitir, încă din cuprinsul secolului XV.

DINU V. ROSETTI

¹ *Materiale*, V, 1959, p. 649.

² *DIR, Țara Romînească*, veacul XVI, IV, p. 204; VI, p. 38.

³ Două documente în colecțiile Muzeului de istorie al orașului București.

⁴ Inedit, la Institutul de Istorie al Academiei R. P. Romîne.

АРХЕОЛОГИЧЕСКИЕ РАСКОПКИ В БУХАРЕСТЕ

КРАТКОЕ СОДЕРЖАНИЕ

I. Исследования в Фундени-Доамней были произведены вблизи водохранилища — озера Фундени, на берегу бывшей высокой террасы реки Колентина.

Поверхностная разведка 1953 года установила на площади прибл. в 1/2 га много следов обитания эпохи первобытнообщинного строя, фазы перехода к феодализму и периода развитого средневековья. Учитывая значение стоянки, было решено произвести в 1957 г. разведочные раскопки, что и было выполнено по методу длинных траншей почти на всей площади поселения.

Древнейшие следы относятся к раннему неолиту типа Дудешти — местной фазе культуры Винча. Следы обитания разбросаны и, по-видимому, больше сосредоточены во внутренней части плато. Было обнаружено наземное жилище, на площади которого скопилось много обожженного самана, часто перемешанного с большим количеством керамических фрагментов. Было найдено несколько форм сосудов, дополняющих до некоторой степени список до сих пор известных форм типа Дудешти. Необходимо все же отметить полное отсутствие следов обработки камня.

Следующее поселение, частично перекрывающее неолитический слой, относится к раннежелезному веку. Вскрыто два наземных жилища; они частично повреждены более поздним обитанием и содержат много гончарной посуды и костей животных. Орудия труда и здесь редко встречаются. Формы сосудов, иногда узоры и несколько орудий из лопаток крупного рогатого скота с нарезным орнаментом указывают на раннегалыштатскую фазу, связывающую более древнюю культуру бронзового века Тей-Бухарест с развитой галыштатской фазой Бордей-Херэстрэу.

Третье поселение, более обширное, чем первые два, относится к III—IV вв. н.э. Обнаружено три жилища крупного размера, из числа которых одно особенно богато сработанной на кругу посудой, несколько отличной по виду от керамики, обычно встречающейся в поселениях того времени. Необходимо отметить, что сработанная вручную керамика наблюдается все время в сочетании с выделанной на кругу.

Прямоугольная землянка с очагом внутри по своей керамике как сработанной на кругу, так и вручную, относится к XII—XIII вв. н.э.; датирование основано на подобной же керамике, найденной в гончарных печах и в землянках из Михай-Водэ, Сфынту Георге-Ноу (№ 1) и Чуреле.

Последний горизонт относится ко времени развитого феодализма XVII—XVIII вв.; он состоит из многочисленных землянок, изобилующих различного рода находками. По-видимому, там жили люди, связанные с находящейся поблизости церковью и монастырем — ктиторовством стольника Михая, брата воеводы Шербана Кантакузино.

II. Шурфование на Дялуле-Чуреле было продолжено в 1957 г. Был найден богатый материал, принадлежащий к культуре Глина III. Было сделано и несколько находок, близких ранним проявлениям этой культуры, известным по сделанным в Бухаресте раскопкам во дворе Государственного архива, а также к фазе A культуры Шнекенберг.

Было найдено несколько керамических фрагментов раннежелезного века.

Особенно интересно открытие ямы, в которой находилась землянка раннефеодального периода. Проведенные недавно траншеи частично перерезали указанную четырехугольную яму. Вдоль южной стены ямы была найдена сгоревшая балка. С южной стороны находился очаг (рис. 8), выступающий за периметр землянки. В землянке найдена керамика трех видов: грубая, сработанная вручную, затем обработанная на быстровращающемся кругу из теста более высокого качества и, наконец, промежуточная. Подобные материалы были найдены в 1953 и 1954 гг. при бухарестских раскопках во дворе Государственного архива и в участке Куртя-Веке. Учитывая технику сработанных на кругу сосудов, можно предполагать, что находки из этих комплексов относятся к XII—XIII вв.

III. В Бухаресте, на улице Аполлор, находящейся между холмами Дялул-Спирей и Дялул-Митрополией (ныне Патриархией), археологические раскопки 1957 г. выявили обширное жилище феодальной эпохи города; из него было вскрыто прибл. 260 м²; оно простирается и дальше под соседними дворами и улицами. Это здание состоит из двух больших погребов (план 1—2, рис. 13), расположенных с южной стороны, и из жилых комнат, находящихся около погребов с северной стороны, из числа которых были открыты четыре больших помещения (план A, B, C, D, рис. 13) и посредине коридор (C). Согласно архитектурным и стратиграфическим наблюдениям, оба погреба и некоторые из расположенных к северу от них

комнат были выстроены в первой половине XVII в., но были перестроены в XVIII в. Первый погреб первоначально имел полуцилиндрический свод, поддерживаемый кое-где разгрузочными арками (рис. 13), из которых найдено три (рис. 16/1—3). Разгрузочные арки были, по-видимому, орнаментированы распулками (рис. 15 и рис. 16/1—3). Погреб № 1 с самого начала был вымощен кирпичем и находился на 2,5 м ниже нынешнего уровня поверхности, являющегося самым низким из древних горизонтов. Обнаруженные здесь археологические находки состоят из фрагментов керамики XVII в. и венгерского серебряного динара 1610 г. короля Матяша II (рис. 18). Все это датируется первой, древнейшей фазой погреба, соответственно XVII в. Позже, в XVIII в., для укрепления свода погреба был выстроен еще ряд арок, опирающихся на массивные столбы (рис. 16/1—3); они оставляли проход свободным и поддерживали две стены, перпендикулярно перекрещивающиеся у центрального столба № 2. Чтобы закопать основания столбов, был насыпан слой земли, составлявший второй уровень пола погреба, где была найдена керамика XVIII в. Все это датируется второй фазой погреба, соответственно XVIII в.

Расположенные к северу от погреба комнаты были перестроены в XVIII в. на фундаменте XVII в. Их кирпичные полы, расположенные на 0,80—0,90 м ниже нынешней поверхности, указывают уровень грунта XVIII в., отмеченный и в других, соседних зданиях. Двор дома на улице Аполодор был окружен с юга стеной с контрфорсами, один из которых был уже вскрыт (рис. 13 и рис. 24/1—2). Исследуя древний план Бухареста 1791 года, установили, что этот дом был Дворцом Дудеску, одного из наиболее влиятельных боярских сановных и богатых семейств Валахии. Первоначально дом принадлежал семье Кантакузино и был построен в 1627—1632 гг. великим постельником Константином Кантакузино, жившим в нем с семьей; затем он был унаследован его сыном стольником Константином Кантакузино, а после насильственной смерти последнего перешел вследствие брака его дочери Марии с Раду Дудеску во владение семьи Дудеску, проживавшей там примерно до 1831 года, когда дом был покинут и начал разрушаться. Дворец Дудеску представляет собой одно из редких феодальных жилищ старого Бухареста, которое было исследовано археологически, установлено топографически и уточнено с исторической точки зрения.

IV. Куртя-Веке. Раскопками 1957 г., продолжившими работы 1956 г., были выявлены некоторые части строений, окружавших до 1847 г. бывший монастырь Сфынту Георге-Ноу. Они относятся к XVII и XVIII вв., с некоторыми пристройками XIX в.

Вокруг нынешней церкви, построенной в 1707 г., находилось кладбище. Были открыты и более древние погребения, содержащие монеты от середины XV в. до конца XVII в., что указывает на существование и другого кладбища, более раннего, чем эта церковь XVIII в. Это показывает, что в этих местах и раньше была церковь; об этом свидетельствуют письменные источники XVI в. В некоторых случаях строения XVIII в. перекрывали либо перерезали погребения XVI в. При раскопках (рис. 27) было обнаружено погребение, датируемое турецкой монетой начала царствования Мехмеда II (1450—1481). Под ним на большой глубине было открыто еще одно погребение. На том же участке V,5, было открыто погребение 36, датируемое подражением монеты, выпущенной шведской королевой Христиной (1632—1654). Под ним был обнаружен скелет из погребения 39. Костяки принадлежат мужчинам с отсеченными головами. У скелета из погребения 38 руки связаны за спиной, тогда как в погребении 39 руки скелета без кистей согнуты в локте и подняты до уровня плеч; отрезанные, по-видимому, еще до казни кисти рук, были положены на живот покойника (рис. 27).

На участке, где находится нынешняя церковь и где были древние строения и кладбище, за исключением нескольких керамических фрагментов эпохи первобытнообщинного строя были найдены следы спорадического обитания и нескольких мелких ремесленных мастерских, относящихся ко второй половине XV и к началу XVI вв.

Более поздние постройки монастыря Сфынту Георге-Ноу были разрушены пожаром 1847 г., уничтожившим тогда значительную часть города.

Проведение раскопок затруднялось памятниками и вековыми насаждениями, с которыми приходилось считаться при составлении плана раскопок.

ОБЪЯСНЕНИЕ РИСУНКОВ

Рис. 1. — Бухарест, Фундени-Доамней, план раскопок.

Рис. 2. — План и профиль неолитического жилища.

Рис. 3. — Профили и фрагменты сосудов из неолитического жилища.

Рис. 4. — Керамика и костяной объект из раннегалльятского горизонта.

Рис. 5. — Сосуды, найденные в жилище III—IV вв. н.э.

- Рис. 6. — Бухарест, Чурел, общий план раскопок.
 Рис. 7. — Часть профиля траншеи XI.
 Рис. 8. — План и разрез раннефеодальной землянки.
 Рис. 9. — Сосуд Глина III.
 Рис. 10. — Фрагменты керамики Глина III.
 Рис. 11. — Фрагменты керамики Глина III.
 Рис. 12. — Керамика раннефеодального периода.
 Рис. 13. — Бухарест, ул. Аполлдор 13; план участка по ул. Аполлдор 13 с открытыми памятниками.
 Рис. 14. — План разрезов 1957 г.
 Рис. 15. — 1, разгрузочная арка 2, южный конец; 2, разгрузочная арка 2, северный конец; 3, разгрузочная арка 3, южный конец.
 Рис. 16. — 1, столб 1; 2, столб 2; 3, столб 3 со стеной 10, пристроенной в XVIII в.
 Рис. 17. — Разрез С—D погреба №1 с юга на север.
 Рис. 18. — Венгерский динар времени Матияша II; на лицевой стороне венгерский герб, на оборотной — Мадонна с младенцем.
 Рис. 19. — Миска XVIII в.
 Рис. 20. — Стена с дверным отверстием в помещении, XVII в.
 Рис. 21. — Кирпичный пол в комнате А.
 Рис. 22. — Кадка из деревянных клепок для стирки.
 Рис. 23. — Большие куски профилированного и обтесанного известняка, служившие в качестве стержня колонн.
 Рис. 24. — Стена с контрфорсами.
 Рис. 25. — Бухарест, участок Куртя-Векс, план раскопок вокруг церкви Сфынту Георге-Ноу.
 Рис. 26. — Керамические фрагменты, найденные вблизи церкви Сфынту Георге-Ноу. 1 а—б, XVI в.; 2, крышка XVI в.; 3, фрагмент горшка, забрызганного известью, XVII в.; 4—6, фрагменты глазурованных мисок второй половины XV в.
 Рис. 27. — Погребения, открытые в участке V, 5, XV—XVII вв.
 Рис. 28. — Профиль северной стены разреза VIII вблизи церкви Сфынту Георге-Ноу.
 Рис. 29. — Церковь Сфынту Георге-Ноу. Железный брус со склада, XVII в.
 Рис. 30. — Церковь Сфынту Георге-Ноу. 1—2, 5—9, 12—14, фрагменты глазурованных мисок; 4, фрагмент кувшина; 15, фрагмент большой, неглазурованной глиняной миски на ножках; брышковенская керамика второй половины XVII в. — начала XVIII в.; 3, 10, 11, фаянсовые изделия Ближнего Востока XVIII в.

FOUILLES ARCHÉOLOGIQUES À BUCAREST

RÉSUMÉ

I. Les recherches de *Fundenii Doamnei* ont été effectuées à proximité du lac d'accumulation de Fundeni, au bord de l'ancienne terrasse haute de la Colentina.

Les explorations de 1953 localisent, sur une surface d'environ un demi-hectare, plusieurs traces d'habitations qui se rattachent à l'époque de la commune primitive, à la phase de transition au féodalisme et à l'époque médiévale proprement dite. Vu l'importance de cette station, des fouilles d'information ont été décidées pour l'été de 1957, lesquelles ont été effectuées d'après le système des sections longues. Celles-ci ont ainsi sillonné presque toute la surface de la station.

Les vestiges les plus anciens se rattachent à la première période du néolithique, à savoir à l'aspect du type Dudești, faciès local de la civilisation de Vinča. Les traces d'habitation sont assez sporadiques et semblent s'orienter surtout vers l'intérieur du plateau. On a découvert une habitation construite au ras du sol, à l'intérieur de laquelle se trouvaient des masses de bouillage calciné, très souvent mêlé de tessons céramiques en assez grande quantité. On y a identifié plusieurs formes de vases, qui complètent dans une certaine mesure le répertoire, connu jusqu'à ce jour, de l'aspect Dudești. Mais on a remarqué l'absence absolue de l'industrie lithique.

La station ultérieure, située en partie au-dessus du niveau néolithique, correspond à la première période de l'âge du fer. On y a dégagé deux habitations de surface, partiellement détériorées par l'usage plus récent. La poterie y abondait ainsi que des restes d'ossements d'animaux. Là aussi, les outils sont également rares. La forme des vases, parfois le décor et les quelques rares ustensiles, faits d'omoplates de bovidés et décorés d'entailles, indiquent une phase de début du Hallstatt, qui assure la liaison entre la civilisation, plus ancienne, de Tei-București, qui date de l'âge du bronze, et l'aspect hallstattien développé de Bordei-Herăstrău.

La troisième station, plus étendue que les deux premières, appartient aux III^e–IV^e siècles de notre ère. On y a délimité trois habitations de grandes dimensions, dont l'une était particulièrement riche, surtout en poterie façonnée au tour et d'un aspect assez différent de celui de la céramique ordinairement rencontrée dans les stations contemporaines. On y remarque tout spécialement que la céramique faite à la main y est constamment associée à celle travaillée au tour.

Un fond de cabane rectangulaire, et pourvu d'un âtre à l'intérieur, correspond d'après sa poterie, façonnée au tour, mais aussi à la main, aux XII^e XIII^e siècles de notre ère; cette date est fournie par un matériel céramique similaire trouvé dans les fours et les fonds de cabanes de la colline de Mihai Vodă, de Sf. Gheorghe-Nou n° 1 et de Ciurel.

Le dernier niveau appartient à l'époque féodale proprement dite (XVII^e XVIII^e siècles). Il est représenté par de nombreux fonds de cabanes, riches en matériaux de toutes sortes. Cet habitat appartenait probablement aux serfs de l'église monacale toute proche, fondation du spathaire Michel Cantacuzène, frère du voïvode Șerban.

II. Les sondages de la colline de Ciurel ont été poursuivis en 1957. On y a recueilli d'abondants matériaux appartenant à la civilisation de Glina III. On a également trouvé quelques éléments ayant des analogies avec l'aspect de la première période de cette civilisation aspect connu grâce aux fouilles exécutées à Bucarest dans la cour des Archives de l'Etat — et à la phase A de la civilisation de Schneckenberg.

La première période de l'âge du fer a fourni quelques fragments céramiques.

La découverte d'un fond de cabane de haute époque féodale est particulièrement intéressante. Cette fosse, sectionnée en partie par des tranchées récentes, avait jadis une forme rectangulaire. La céramique trouvée dans ce fond de cabane est de trois sortes: la première est très grossière et faite à la main; la seconde a été travaillée dans une pâte bien meilleure, à l'aide d'un tour à action rapide; la troisième est d'une qualité intermédiaire. La technique des vases faits au tour détermine l'auteur à dater le matériel trouvé dans ces complexes des XII^e XIII^e siècles.

III. Dans l'espace situé entre les collines de Dealul Spirei et la cathédrale métropolitaine (aujourd'hui l'église du Patriarcat), les fouilles archéologiques de 1957 ont permis de découvrir, rue Apolodor, une vaste habitation de l'époque féodale de la ville. On n'en a dégagé qu'une portion d'environ 260 m², mais elle s'étend plus loin, sous les cours et les rues voisines. Ce bâtiment se compose de deux grandes caves (marquées sur le plan des n°s 1 et 2; cf. fig. 13) situées au Sud ainsi que de plusieurs chambres trouvées près des caves, vers le Nord: à savoir, quatre grandes pièces (notées sur le plan par A, B, C et D; cf. fig. 13) et un couloir médian (C). D'après les observations architectoniques et stratigraphiques, les deux caves et certaines chambres situées au Nord ont été bâties pendant la première moitié du XVII^e siècle, mais elles ont été parachevées au XVIII^e. En tant que matériel archéologique, on y a trouvé des tessons céramiques du XVII^e siècle et un denier hongrois en argent, frappé en 1610, sous le roi Mathias II (fig. 18). Tous ces éléments datent de la première et plus ancienne phase de la cave, correspondant au XVII^e siècle. Ultérieurement, au XVIII^e siècle, on a ajouté, pour consolider la voûte de la cave n° 1, une série de piliers massifs, reliés par des arcades (fig. 16/1 3), qui permettaient le passage et soutenaient deux murs qui s'entrecroisaient perpendiculairement au pilier central n° 2. C'est encore à cette époque qu'une couche de terre fut apportée en vue d'enfouir les fondations des piliers, couche qui créa dans cette cave un second niveau de circulation, où l'on a trouvé de la céramique du XVIII^e siècle. Tous ces éléments datent de la seconde phase de la cave, laquelle correspond au XVIII^e siècle.

Les chambres situées au Nord des caves ont été reconstruites au XVIII^e siècle sur des fondations du XVII^e. Leur pavage de briques, situé à 0,80 — 1 m sous le sol actuel, indique le niveau de circulation du XVIII^e siècle, attesté également par d'autres bâtiments du voisinage. La cour, qui entourait la maison de la rue Apolodor, était bornée au Sud par une enceinte pourvue de contreforts, dont on a retrouvé un exemplaire (fig. 13 et fig. 24/1 2). L'examen d'un vieux plan de Bucarest, datant de l'année 1791, a permis d'identifier cette maison avec le palais des Dudescu. *Ce palais représente l'une des rares habitations féodales de l'ancien Bucarest qui ait été étudiée au point de vue archéologique, topographiquement établie et identifiée au point de vue historique.*

IV. Curtea Veche. Lors des fouilles de 1957, qui continuaient celles de 1956, certaines parties des édifices que délimitait, jusqu'en 1847, l'enceinte de l'ancien monastère de Sf. Gheorghe-Nou ont été dégagées. Ces édifices datent des XVII^e et XVIII^e siècles, avec certaines additions faites au XIX^e.

Autour de l'église actuelle, construite en 1707, il y avait un cimetière. On y a également découvert des tombes plus anciennes, renfermant des monnaies qui vont du XV^e siècle à la fin du XVII^e; ce qui indique qu'avant la construction de l'église du XVIII^e siècle il y avait eu là un autre cimetière. Cela dénote l'existence à cet endroit d'une autre église, mentionnée du reste par des documents du XVI^e siècle. Parfois des constructions du XVIII^e siècle on été édifiées sur des tombes du XVI^e ou les ont dérangées.

Sur le terrain où se dresse aujourd'hui l'église actuelle, et où se trouvaient jadis les vieilles constructions et l'ancien cimetière, on a trouvé, en dehors de quelques tessons céramiques datant

de l'époque de la commune primitive, des traces d'habitation sporadique et celles de quelques petits ateliers d'artisans datant de la seconde moitié du XV^e siècle et du début du XVI^e.

Les constructions plus récentes du monastère de Sf. Gheorghe-Nou ont été détruites lors de l'incendie de 1847, qui dévora en même temps une bonne partie de la ville.

Les fouilles ont été entravées par des plantations, par de vieux arbres et par d'autres monuments, dont il a fallu tenir compte lors de l'élaboration du plan des fouilles.

EXPLICATION DES FIGURES

- Fig. 1. — Bucarest, Fundenii Doamnei. Plan des fouilles.
 Fig. 2. — Plan et profil de l'habitation néolithique.
 Fig. 3. — Profils et fragments de vases de l'habitation néolithique.
 Fig. 4. — Céramique et objet en os, trouvés dans le niveau appartenant à la première période du Hallstatt.
 Fig. 5. — Vases trouvés dans une habitation des III^e—IV^e siècles de notre ère.
 Fig. 6. — Bucarest, Ciurel. Plan général des fouilles.
 Fig. 7. — Fraction du profil de la tranchée XI.
 Fig. 8. — Plan et section du fond de cabane de haute époque féodale.
 Fig. 9. — Vase de la civilisation Glina III.
 Fig. 10. — Tessons céramiques du type Glina III.
 Fig. 11. — Autres tessons céramiques du type Glina III.
 Fig. 12. — Céramique de haute époque féodale.
 Fig. 13. — Bucarest, rue Apolodor n° 13; plan de situation du terrain de la rue Apolodor n° 13, avec indication des monuments découverts.
 Fig. 14. — Plan des sections pratiquées en 1957.
 Fig. 15. — 1, arc doubleau n° 2, extrémité Sud; 2, arc doubleau n° 2, extrémité Nord; 3, arc doubleau n° 3, extrémité Sud.
 Fig. 16. — 1, pilier n° 1; 2, pilier n° 2; 3, pilier n° 3 et nouveau mur n° 10, ajoutés au XVIII^e siècle.
 Fig. 17. — Section C—D, en direction Sud-Nord, pratiquée à travers la cave n° 1.
 Fig. 18. — Denier hongrois de Mathias II: *a*, *avers*, les armes de Hongrie; *b*, *revers*, la Vierge et l'Enfant.
 Fig. 19. — Ecuelle du XVIII^e siècle.
 Fig. 20. — Mur et encadrement de porte dont on a retrouvé l'emplacement (date du XVII^e siècle).
 Fig. 21. — Pavage en briques de la chambre A.
 Fig. 22. — Baignoire faite de douves de bois.
 Fig. 23. — Grandes pierres calcaires, profilées et taillées, ayant servi aux fûts de colonnes.
 Fig. 24. — Mur à contrefort.
 Fig. 25. — Bucarest, secteur de « Curtea Veche » (Vieux Palais). Plan des fouilles autour de l'église Sf. Gheorghe-Nou.
 Fig. 26. — Tessons céramiques trouvés dans le voisinage de l'église Sf. Gheorghe-Nou; 1, *a*—*b*, XVI^e siècle; 2, couvercle, XVI^e siècle; 3, fragment de marmite, éclaboussé de mortier, XVII^e siècle; 4—6, fragments de plats émaillés, seconde moitié du XV^e siècle.
 Fig. 27. — Tombes de la section V, 5 (XV^e—XVII^e siècles).
 Fig. 28. — Profil de la paroi Nord de la section VIII, pratiquée dans le voisinage de l'église Sf. Gheorghe-Nou.
 Fig. 29. — Eglise Sf. Gheorghe-Nou; barre de fer d'un dépôt du XVII^e siècle.
 Fig. 30. — Eglise Sf. Gheorghe-Nou; céramique de l'époque de Constantin Brancovan (seconde moitié du XVII^e siècle, début du XVIII^e); 1—2, 5—9, 12—14, fragments de plats émaillés; 4, fragment de cruche; 15, fragment de cuvette en poterie, munie de petits pieds, non émaillée; 3, 10, 11, faïence du Proche-Orient (XVIII^e siècle).